

PRÉSIDENTE CNTE

BERNARD PAVIE
RÉÉLU..... 6

SÉNÉGAL

DES CLUBS ET
DES COURSES... 14



VIRGINIE ATGER

N° **143**

MAI 2013

L'endurance en tête





LeMemoClub

A consulter régulièrement sur www.ffe.com/club/LeMemoClub - Mai 2013

PONEY ECOLE



D'avril à juin, les Poney Clubs de France accueillent les écoles dans le cadre de l'opération Poney Ecole. Prospectez de nouveaux publics, faites connaître vos activités, sensibilisez enfants, parents et enseignants aux bienfaits de l'équitation. Près de 800 clubs participent déjà à cette grande opération.

Rejoignez les sur www.poneyecole.ffe.com

GENERALI OPEN DE FRANCE



Le Generali Open de France aura lieu du 6 au 14 juillet pour l'Open Poneys et du 20 au 28 juillet pour l'Open Clubs.

Vérifiez les qualifications de vos cavaliers et, si nécessaire, de vos équipés.

Rappel des clôtures d'engagement :

Generali Open de France poneys : 10 juin

Generali Open de France clubs : 24 juin

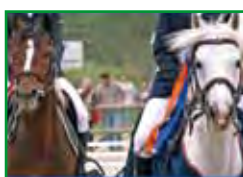
GUIDE FEDERAL DU GALOP® 2



Le *Guide Fédéral du Galop® 2* est disponible. Les clubs adhérents peuvent acheter les Guides Fédéraux via la boutique en ligne FFE : boutique.ffe.com. Paiement fait par carte bancaire et livraison sous 48h ouvrables. Tarif revendeur pour les clubs sur les commandes de 10 guides et plus.

Vos cavaliers peuvent réviser les QCM en ligne en cliquant sur Ma Page Cavalier FFE / Mes diplômes FFE.

2^E PÉRIODE DE DUC



La Déclaration Unique de Concours (DUC) est une prise de date, une déclaration de programme et d'informations relatives au concours.

Outre son caractère informatif, la DUC permet de dégager les organisateurs d'un grand nombre de déclarations

légalés auprès des services de l'administration. Du 1^{er} avril au 15 mai, saisissez vos concours non encore enregistrés qui se dérouleront du 1^{er} juillet au 31 décembre prochain.

GRILLES D'ÉVALUATION GALOPS®



Les grilles d'évaluation des Galops® pleine nature, westerner et voltigeur sont en ligne sur le site www.ffe.com. Rendez-vous sur l'onglet Formations équestres / Diplômes de cavalier / Galops.

Ces grilles sont proposées aux enseignants pour test.

Faites nous part de vos retours à galops@ffe.com.

Rappel : QCM Galops® 1 et 2 en ligne via la Page Cavalier FFE

APPELS À CANDIDATURES 2014



Les candidatures pour les Championnats de France, les étapes des circuits FFE et les Tournées des As 2014 sont à déposer sur FFEcompét du 15 mai au 15 juin. Se connecter en tant qu'adhérent FFE sur FFEcompét. La liste des candidatures apparaît. Pour

l'attribution souhaitée, cliquer sur le bouton « Postuler. »

Même procédure pour les internationaux et nationaux élite du 15 juin au 15 août.

PAGE CAVALIER FFE



Le bouton « Ma Page Cavalier FFE » de la page d'accueil FFE permet à vos cavaliers d'imprimer leur licence, leurs Galops®, de modifier leurs coordonnées... Il leur suffit de se

connecter avec leur numéro de licence et leur code SIF. S'ils ne les connaissent pas, il leur suffit de cliquer sur « Réinitialisation de votre code ».

VOTRE STAGE CLUB À LAMOTTE



Profitez des installations du Parc Equestre Fédéral pour organiser un stage en pension complète pour vos cavaliers et vos / leurs chevaux. Dates disponibles du lundi 5 au dimanche 11 août et du lundi 12 au dimanche

18 août. Contactez le service FFE Parc par téléphone au 02 54 94 46 07 ou par mail parc@ffe.com.





AVIS D'APPEL PREALABLE A LA CONCURRENCE

La FFE procède à un appel préalable à la concurrence en vue de la passation au 1^{er} juillet 2013 d'un contrat collectif au profit de ses adhérents pour la fourniture de matériaux de construction et de matériels servant à leur mise en œuvre.

Nom et adresse officiels de l'organisme contractant :

FEDERATION FRANCAISE D'EQUITATION - Parc Equestre Fédéral, 41600 Lamotte Beuvron.

Service responsable de l'appel à concurrence et adresse à laquelle le dossier de consultation peut être retiré, et où les offres doivent être envoyées :

FFE Direction Générale - Parc Equestre Fédéral, 41600 Lamotte Beuvron.

Type de procédure : Appel préalable à la concurrence.

Objet de la convention : Contrat d'intérêt collectif au profit des adhérents de la Fédération Française d'Equitation pour la fourniture de matériaux de construction et de matériels servant à leur mise en œuvre, dans des conditions tarifaires avantageuses.

Durée du contrat : du 1^{er} juillet 2013 jusqu'au 31 décembre 2016.

Conditions de participation à l'appel préalable à la concurrence : les candidats devront jouir d'une réputation et d'une image de marque excellentes.

Critères d'attribution : Offre valorisante pour l'image de la FFE et niveau de remise consentie aux adhérents, appréciés en fonction des critères énoncés dans le règlement de la consultation.

Date limite de réception des offres : 15 juin 2013 à 12 heures.

Modalités de remise du dossier de consultation (règlement de la consultation) : sur demande de communication adressée au service responsable (ci-dessus). Délai de validité des offres : 90 jours à compter de la date limite de réception des offres. Date du présent avis à la publication sur le site Internet www.ffe.com et dans la REF : 15 mai 2013.



« LE CHEVAL C'EST TROP GÉNIAL » DEVIENT UNE SÉRIE TV. PREMIÈRES IMAGES DU TOURNAGE.



Loïc, Léo, Corentin, Lilli, Cheyenne et Claire arrivent à Lamotte.



Carrousel pour découvrir les poneys



Galopade au pied de la Montagne Sainte-Victoire

L'essentiel de vos Rendez-vous



DU 16 AU 19 MAI À LA BAULE

OFFICIEL DE FRANCE

2^e étape du French Tour. Lancement de la Coupe des Nations Furusiyya FEI™ nouvelle formule, nouveau sponsor et toujours le derby région Pays de la Loire et le Grand Prix Longines.

<http://www.labaule-cheval.com/>



DU 17 AU 19 MAI À CASTELSAGRAT

CHAMPIONNAT DE FRANCE

Master Endurance

<http://castelsagrat-endurance.org>

DU 17 AU 20 MAI À SANDILLON

CIC3*

2^e étape de l'Eventing'Tour

<http://www.ecuriepierredefrance.fr/eventing.html>

DU 18 AU 20 MAI À LAMOTTE

LE GRAND TOURNOI

Réunion de plus de 2 500 joueurs de horse-ball, de polo et de pony-games sur 16 terrains pour le grand rassemblement des sports équestres collectifs. Clôture des engagements le 29 avril.

<http://www.grandtournoi.ffe.com>

DU 23 MAI AU 26 MAI À SAUMUR

CCI3*

3^e étape de l'Eventing Tour

<http://www.saumur.org/ci/accueil-fr.html>

DU 25 AU 26 MAI À POMPADOUR

CHAMPIONNATS DE FRANCE

As CCE.

DU 30 MAI AU 2 JUIN À COMPIÈGNE

CDI3*

3^e étape du Dress'Tour

<http://cdi.compiègne-equestre.com/>

DU 1^{ER} AU 2 JUIN À FONTAINEBLEAU

CHAMPIONNAT DE FRANCE

Cheval de chasse

DU 6 AU 9 JUIN À SAUMUR

CAIO

<http://www.saumur.org/cai/accueil-fr>

DU 7 AU 9 JUIN À CLUNY EQUIVALLÉE

CHAMPIONNATS DE FRANCE

Horse-ball Amateur & dernière étape Pro Elite Féminine.

DU 13 AU 15 JUIN À CANNES

CSI5*

5^e étape du Global Champions Tour et 3^e étape du French Tour.

<http://www.jumpingcannes.com/>

DU 21 AU 23 JUIN AU HARAS DE JARDY

CHAMPIONNATS DE FRANCE

Horse-ball Amateur Mixte & dernière étape Pro Elite.

<http://www.horse-ball.org/jardy>

GRAND NATIONAL

En savoir plus :

<http://grandnational.ffe.com/>

9-12 MAI : AUVERS 50

3^e étape dressage

24-26 MAI : TOURS PERNAY 37

4^e étape CSO

14-16 : JUIN VITTEL 88

2^e étape CCE

7-9 JUIN : DEAUVILLE 14

5^e étape CSO

20-23 JUIN : FERME DE CORBET 78

4^e étape dressage

28-30 JUIN : FONTAINEBLEAU 77

6^e étape CSO

AMATEUR GOLD TOUR CWD

9-12 MAI : LE TOUQUET 62

3^e étape

17-20 MAI : MANTES LA JOLIE 78

4^e étape

30 mai-2 JUIN : BOURG-EN-BRESSE 01

5^e étape

31 mai-2 JUIN : REIMS 51

6^e étape

14-16 JUIN : METZ 54

7^e étape



Parc Equestre
41600 LAMOTTE
T 02 54 94 46 71
F 02 54 94 46 70
Mel : laref@ffe.com

RÉDACTRICE EN CHEF
Danielle Lambert

ICONOGRAPHIE
Elodie Brunaud

PHOTO COUVERTURE
Brigitte Huard

DESSINS
Hirley

PHOTOS
FFE/AB/DL/PSV, Comité d'organisation Normandie 2014, CTPN, FEI/Edouard Curchod, Brigitte Huard, IFCE/Laetitia Marnay, Paul Lanchais, Elise Levvaut, Poney-Club de Sardieu, Photo-Service Frieler, Alfredo Piola, Pixels Events, Olga Prochakkova..

ONT PARTICIPÉ À CE NUMÉRO

FFE Affaires générales, FFE Centre de contact, FFE Parc, FFE Qualité, FFE Ressources, FFE Tourisme, IFCE, Sandrine Dhondt, Paul Lanchais, Pierre Ollivier, Anne de Sainte-Marie.

ABONNEMENT

1 an : 50 €
1 an adhérent : 25 €
Chèque à l'ordre de FFE

MAQUETTE

Charte Graphique :
Force Motrice
Mise en page :
Kristell Pinto



IMPRESSION

Imprimerie de Champagne
Z.I. Les Franchises
52200 Langres

COMMISSION PARITAIRE

0313G80336

ISSN

2115-4686

TIRAGE

6 500 exemplaires

EDITEUR

Fédération Française d'Équitation
Parc Equestre
41600 Lamotte

DIRECTEUR DE LA PUBLICATION

Serge Lecomte



FORCE RÉGLEMENTAIRE

Ceci est le mensuel officiel de la Fédération Française d'Équitation. Les informations portant la mention « Officiel » ont force réglementaire.

SOMMAIRE

VIE ÉQUESTRE

Le cheval c'est trop génial, la série	3
Appel public à concurrence	3
L'essentiel de vos rendez-vous	4
Bernard Pavie réélu	6
Annonce AG FFE modificative des statuts	6
On en parle au club-house	24

CLUBS

LeMemoClub	2
Poney Ecole	8
Priorité à la sécurité	9
Circulation des cavaliers	10
Club du mois : PC de Sardieu	12
Validation des Galops®	16
Catalogue des chevaux à vendre	17
Plantes toxiques : le datura	34

SPORT

Sport forum FEI	7
Cavalier du mois : Virginie Atger	20
Tour d'honneur	22
Le Saut Hermès en photos	25
Grand National 2013	27
Normandie 2014 reçoit les fédérations	29
Meeting des Propriétaires	31

FORMATION

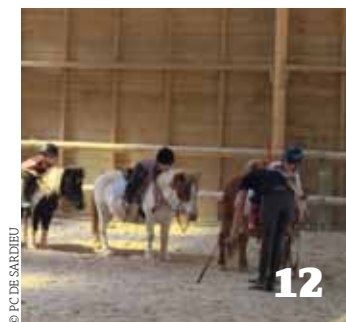
Afrique enchantée	14
Science et nutrition	18

TOURISME

Equirando	30
-----------	----

RÉFÉRENCES

Nouveaux adhérents de mars 2013	32
AG électorales des CRE	32



© PC DE SARDIEU

12



© PAUL LANCHAIS

14



© FFE/PSV

20



© FFE/PSV

22



© ALFREDO PIOLA

25



Bernard Pavie *réélu*

A l'occasion de sa première réunion de l'olympiade, le Comité directeur réuni le lundi 15 avril a élu à l'unanimité Bernard Pavie, Président du CNTE.

ADHÉSION AU PROJET FÉDÉRAL

Avec l'adoption des nouveaux statuts à une large majorité – plus de 83 % de votes favorables – lors de l'assemblée générale du 28 mars dernier, les clubs et associations ont démontré une nouvelle fois leur adhésion au projet fédéral qui préserve la nature même du tourisme équestre et de ses spécificités. Ces nouveaux statuts prennent en compte le lien particulier établi entre

le CNTE, les comités régionaux et départementaux de tourisme équestre, et l'ensemble des structures de la FFE qui proposent et développent des activités liées aux équitations d'extérieur.

ACTIONS

Interrogé après sa réélection, Bernard Pavie confiait aux administrateurs : « La rénovation de notre fonctionnement associatif et de notre représentation dans les territoires est un enjeu

majeur. » Et poursuivait : « Cette modification statutaire a été conduite dans le but d'alléger notre fonctionnement tout en préservant les CRTE et CDTE, dont l'action au sein des instances dirigeantes des CRE et CDE sera renforcée. »

En effet, dans de nombreuses régions et départements, l'absence d'interlocuteurs « tourisme équestre » compromet le déploiement des actions conduites par le CNTE et la FFE, sans que pour autant des solutions

alternatives soient mises en place. Dans les prochaines semaines un plan d'action détaillé pour les quatre années à venir sera dévoilé. Il sera présenté aux présidents de CRTE à l'occasion d'un séminaire qui devrait se tenir fin mai. Le Comité directeur est composé de :

- Bernard Pavie, Président
- Christian Boyer, Secrétaire Général
- François Albertini
- Jean-Pierre Blache
- Sabine Grataloup
- Véronique Peschard

Assemblée générale modificative des statuts FFE



Dans le but principal d'actualiser le Règlement disciplinaire général de la FFE et d'apporter quelques précisions aux Statuts et Règlement intérieur, une Assemblée générale modificative des statuts de la Fédération Française d'Équitation se tiendra Mardi 11 juin 2013 à 14h30 à l'Hôtel Méridien 81 Bd Gouvion St Cyr 75017 PARIS.

INFORMATION

Les adhérents de la Fédération Française d'Équitation au 31 août 2012, à jour de leur cotisation au 15 avril 2013, pourront voter exclusivement par Internet du

mardi 14 mai à 9h00 au mardi 11 juin à 14h30.

Cette Assemblée générale pourra valablement délibérer si son quorum est réuni (article XXI des statuts FFE).

ORDRE DU JOUR ET MODALITÉS DE VOTE

Ordre du jour : Modifications des statuts, du règlement intérieur et du règlement disciplinaire général de la FFE. Les adhérents seront appelés à voter par internet sur ce seul

et unique point. Le jour de l'Assemblée générale, les adhérents pourront voter sur place de 13h30 à 14h30, munis du document de vote avec les codes confidentiels. Les documents faisant l'objet du vote ainsi que les statuts et le règlement intérieur de la FFE seront consultables sur le site www.ffe.com dans la rubrique « La FFE ».

QUORUM

Si le quorum requis n'est

pas atteint, le vote par internet se poursuivra jusqu'au 18 juin à 14h00.

Le présent avis tient lieu de convocation pour une deuxième Assemblée réunie sans condition de quorum le 18 juin 2013 à 14h00 dans les bureaux de la FFE, 81 avenue E. Vaillant à 92100 BOULOGNE. Pour la seconde Assemblée, le bureau de vote sera ouvert de 13h00 à 14h00.

Les votes enregistrés pour la 1^{ère} AG sont valables pour la 2^{ème} AG.

FÉDÉRATIVES

Les Fédératives auront lieu à l'espace Athanor de Montluçon dans l'Allier les 25 et 26 novembre 2013. Prenez date.

Le haut niveau *en débat*

Le Sport forum FEI est le rendez-vous instauré pour préparer les décisions sportives de l'année. La 2^e édition a eu lieu à Lausanne au siège de la FEI les 8 et 9 avril. Anne de Sainte-Marie et Quentin Simonet y représentaient la FFE. Compte-rendu.

SYSTÈME DE QUALIFICATION JO

Ingmar de Vos s'est félicité de la place accordée aux sports équestres à Londres. Les enjeux pour 2016 sont de définir des critères objectifs de qualité des sols et d'harmoniser les formats de compétition dans les 3 disciplines. D'où un débat animé autour du nombre de cavaliers par équipe dans les 3 disciplines qui devrait être de 4, soit un de moins en CCE et un de plus en dressage. Un poste de coordinateur des grands événements est créé à la FEI pour assurer la transmission d'expérience entre les organisateurs.

Christophe Dubi, directeur sportif du CIO, a expliqué que le succès des disciplines équestres à Londres assure leur pérennisation aux prochains JO avec un quota fixe d'athlètes. Le principe directeur demeure l'excellence du sport et non l'universalité au détriment de la performance. Les sports équestres doivent trouver un consensus pour optimiser leur présence aux JO au travers de règles lisibles pour le grand public.

PARALYMPIQUES

Le bilan de Londres est remarquable dans tous les domaines avec 100% des billets vendus et une ambiance exceptionnelle. Il



© BEHRENDARD COURCHOUX

est probable que le nombre de médailles possibles par pays sera revu et les équipes réduites à 4.

RECONVERSION

La problématique de la reconversion a été abordée à travers les témoignages de plusieurs médaillés non équestres. A cette occasion a été présentée la plateforme en ligne « FEI Campus » qui permet d'approfondir des connaissances et de passer des examens pour différents publics : athlètes, officiels, coaches... dans toutes les disciplines. Les fonctionnalités techniques de la plateforme laissent présager d'une grande utilité.

TRANSPORTS

Les conditions de circulation des chevaux de haut niveau ont été abordées sous l'angle sanitaire. Les volumes et les

enjeux économiques augmentent. La FEI a présenté le concept de « HHP Horse » : High Health, High Performance horse » pour la population identifiée de chevaux au statut sanitaire élevé qui devra bénéficier de facilités dans le domaine des transports : quarantaine, vaccination, certificat sanitaire...

DRESSAGE

La table ronde dressage a débattu de la valorisation du GP comme meilleur niveau de compétition existant, de l'introduction d'un medium Tour entre le petit Tour et le grand Tour, de la promotion du format coupe des nations en vue de trouver un partenaire pour le circuit, de l'évaluation des reprises pour Jeunes chevaux avec des réflexions autour du jugement des épreuves libres et des circuits pour les enfants et les moins de 25 ans.

CSO

Un système d'évaluation des concours internationaux pourrait élargir les critères utilisés pour que la dotation ne soit pas le seul. Le débat a aussi porté sur les ordres de passage, la construction des obstacles, la qualification pour les GP, les points ranking, les invitations et les pay-cards.

ATTELAGE

Les propositions pour 2014 visent à augmenter l'attractivité de l'attelage auprès des pratiquants, des médias, sponsors, NF... Formats des compétitions, des tests, création d'un test de marathon combiné, changement des ordres de départ, utilisation des voitures de marathon pour la maniabilité, nouvelles reprises, nouveau calcul des pénalités ont été longuement débattus.

EN SAVOIR PLUS :

Programme et liste des participants : <http://www.fei.org/sportsforum>.

Documents supports et présentations faites lors du Forum : <http://www.fei.org/feisportsforum/supportingdocs>.

Faire *savoir*

Poney Ecole fait l'objet d'une communication qui se déploie pour faire connaître l'opération aux Poney-clubs puis aux écoles, via les relais institutionnels et médiatiques, avec le support du site Poney Ecole et de la page Poney Ecole d'Eduscol.

MOBILISATION

La première étape de la communication a consisté à mobiliser les clubs ce qui a permis d'enregistrer rapidement l'inscription de 50% des clubs labellisés Poney Club de France. A ce jour près de 800 clubs participent à l'opération. La seconde a consisté à mobiliser les écoles, via leurs institutions de référence, ministère et collectivités territoriales.

SITES

Le site poneyecole.ffe.com est la plate-forme de mise en contact des poney-clubs et des écoles. Il permet aux clubs de s'inscrire et aux écoles de poser leur candidature. Enrichi, au fur et à mesure des étapes de l'opération, il comporte une base documentaire précieuse pour les écoles et les maîtres. Parallèlement, l'opération a été mise en ligne sur le site Eduscol. Saisir Poney Ecole dans le moteur de recherche.

RELAIS

Les clubs ont répondu présents. Les écoles sont en cours d'inscription. La FFE a largement communiqué vers les supports de communication destinés aux enseignants et vers la presse



régionale. Elle a chargé une agence de relations presse de faire passer le message. C'est l'objet du dossier de presse qui détaille les bienfaits de l'équitation sous tous ses aspects. La prise en compte du développement de l'enfant liste les atouts de l'équitation sur le plan social, affectif, psychomoteur et cognitif. Ils sont repris sous forme d'interviews de spécialistes.

EXTRAITS

« Nous explorons des compétences déjà développées en classe : le vivant, l'alimentation, le déplacement, la lecture, l'écriture, le vocabulaire. » explique Laetitia Dumon, directrice d'école.

« L'enfant sort de chez lui et se décentre de son écran, analyse Blandine Bruyat Caussarieu, ergothérapeute. Le sport permet d'entretenir sa forme et de lutter contre l'obésité. L'équitation a le

mérite aujourd'hui de combiner sport individuel et sport d'équipe et c'est nouveau ! Et puis l'on monte à poney dehors : ça change de l'ordinaire. On travaille en se promenant : on découvre des chemins inaccessibles dans la voiture de ses parents ! En hiver, il faut se motiver : c'est une activité qui apprend à se dépasser. » « C'est un sport extraordinaire pour l'enfant, souligne Priscille Le Grelle, médecin. Il reconnecte au réel. L'équitation est le sport du voyage et de la curiosité. C'est également un sport facile à pratiquer en famille. L'enfant y développe de multiples intelligences : visuelle, corporelle, inter et intra personnelle et naturaliste. »

CONTACTS

Une lettre type vous permet de contacter directement les écoles pour les inciter à venir visiter votre club. Dès les dates fixées,

chaque club a tout intérêt à convier la presse locale pour faire un reportage sur la visite des classes. C'est un moment propice, juste avant l'été, pour annoncer le programme des vacances et pour communiquer sur les inscriptions pour la rentrée.

LES ACTIONS DE COMMUNICATION FFE

- Mailing aux Poney Clubs de France.
- Mailing aux mairies ayant un Poney Club de France sur leur commune.
- Mailing aux communautés de communes de France.
- Publication sur le site internet eduscol.education.fr.
- Courrier du Ministre de l'Education Nationale aux DASEN (Directeurs Administratifs des Services de l'Education).
- Mailing FFE aux DASEN.
- Relais via les présidents de CRE.
- Relance téléphonique des Poney Clubs de France.
- Communiqués vers la presse équestre, la presse de l'enseignement, la presse régionale.
- Dossier de presse.
- Article dans la revue EPS.
- Relance téléphonique de la presse.
- E-mailing aux poney-clubs de France.
- Articles dans les supports FFE.

Priorité à la sécurité

Les centres équestres sont des établissements recevant du public, ERP. A ce titre, ils sont soumis à un certain nombre d'obligations visant à garantir la sécurité du public accueilli dans leurs installations. Rappel.

VÉRIFICATIONS PÉRIODIQUES

Un certain nombre de contrôles doivent être effectués dès lors que l'établissement n'est pas limité au cercle familial du dirigeant mais reçoit du public.

Une fois par an, le dirigeant de l'établissement fait vérifier les installations électriques, l'éclairage, les moyens de secours, les installations de chauffage, les appareils de cuisson, les installations de ventilation ainsi que, le cas échéant, les installations de désenfumage et l'ascenseur.

Les vérifications doivent être effectuées, soit par des entreprises agréées par le Ministère de l'intérieur, l'APAVE par exemple, soit par un technicien compétent sous la responsabilité du dirigeant de l'établissement.

VISITE DE LA COMMISSION DE SÉCURITÉ

La visite de la commission de sécurité n'est pas obligatoire dans les centres équestres qui ne disposent pas de locaux à sommeil pour le public puisqu'ils sont souvent classés en tant qu'ERP de 5^e catégorie, leur capacité d'accueil dépassant

CONSIGNES DE SÉCURITÉ

NUMÉROS D'URGENCE
112 APPEL D'URGENCE EUROPÉEN
18 POMPIERS, 15 SAMU, 17 POLICE

ACCIDENT
Personne du club à prévenir en cas d'accident
Médical : ☎
Carrel ambulance : ☎ 01 40 05 48 48
Météorologie : ☎
Équipement de la troupe de secours

INCENDIE
PERSONNEL DU CLUB CHARGÉ DES SECOURS :
M. _____ Tel. _____
et M. _____ Tel. _____

INCENDIE
1- Gardez votre calme.
2- Déclenchez l'alarme la plus proche.
3- Dans la fumée, baissez-vous. L'air frais est près du sol.
4- Alertez les pompiers.
5- Alertez la direction du club.
6- Assurez-vous qu'il ne manque personne.
7- Attaquez le foyer à sa base avec les extincteurs appropriés.
8- Si l'incendie prend de l'ampleur arrêtez toute tentative.

ÉVACUATION
1- Laissez au personnel du club l'évacuation des équidés.
2- Laissez sur place vos affaires.
3- Ne revenez pas en arrière.
4- Dirigez-vous vers la sortie.
5- Équipez les troues de secours.
6- Rendez-vous au point de rassemblement.
7- Allez à la rencontre des sapeurs pompiers et fournissez-leur tous les renseignements utiles.

NUMÉROS UTILES
Membre du club : _____
Responsable du club : _____
Membre du club : _____
Membre du club : _____
Membre du club : _____

HORAIRE DE TRAVAIL DE L'ÉTABLISSEMENT
Lundi _____
Mardi _____
Mercredi _____
Jeudi _____
Vendredi _____
Samedi _____
Dimanche _____

PLAN D'ÉVACUATION CI-CONTRE

La prévention commence par les affichages obligatoires.

rarement les 200 personnes. Toutefois, le rôle de la commission est de proposer les modifications nécessaires à la sécurité incendie de l'établissement.

Le dirigeant peut donc demander à sa mairie que la commission de sécurité effectue une visite afin de vérifier que ses installations ne présentent pas de danger pour la sécurité incendie.

EXTINCTEURS

Les établissements de 5^e catégorie doivent être dotés d'au moins un extincteur portatif, avec un minimum d'un appareil pour 300m² et un appareil par niveau. Les extincteurs doivent être adaptés au type de feu qu'ils combattent :

- Catégorie A : feux de matériaux solides, charbons, bois, tissus, papiers, cotons...
- Catégorie B : feux de liquides ou de solides liquéfiables, essence, pétrole, fuel, graisses...
- Catégorie C : feux de gaz ou de vapeurs, notamment les feux d'hydrogène purs ou en mélange (gaz de ville), de propane, de butane ;
- Catégorie D : feux de métaux, aluminium, magnésium, potassium... pour lesquels il faut des moyens d'extinction particuliers.

MOYENS DE SECOURS

L'établissement doit également prévoir une trousse de secours pour les cavaliers et les salariés. Sa constitution

nécessite la consultation préalable d'un médecin ou des pompiers et d'un vétérinaire.

Il est vivement recommandé de contrôler régulièrement la date de péremption des produits composant la trousse de secours.

La trousse à pharmacie des chevaux doit être minutieusement tenue à jour. En effet, pour éviter un cas de dopage, il est conseillé de conserver l'ensemble des ordonnances des produits destinés à soigner les équidés.

La présence de défibrillateurs automatiques externes n'est pas obligatoire dans les centres équestres. Ils permettent toutefois d'intervenir rapidement en cas d'arrêt cardiaque d'une victime avant l'arrivée des secours. Afin d'aider les établissements à se doter d'un tel équipement, le centre national pour le développement du sport peut subventionner l'achat du défibrillateur à hauteur de 45% du prix par club.

REGISTRE DE SÉCURITÉ

Tout exploitant d'établissement recevant du public doit tenir à jour un registre de sécurité dans lequel sont

Informations FFE Ressources : accueil du public

reportés les renseignements indispensables à la bonne marche du service de sécurité et, en particulier :

- les consignes incendie et le plan d'évacuation,
- l'état du personnel chargé du service d'incendie,
- les diverses consignes, générales et particulières, établies en cas d'incendie y compris les consignes

d'évacuation prenant en compte les différents types de handicap,

- les dates des divers contrôles et vérifications ainsi que les observations auxquelles ceux-ci ont donné lieu,
- les dates des travaux d'aménagement et de transformation, leur nature, les noms du ou des

entrepreneurs et, s'il y a lieu, de l'architecte ou du technicien chargés de surveiller les travaux.

AFFICHAGE & INFORMATION

La prévention fait partie intégrante de la sécurité du centre équestre. Des cavaliers et un public avertis

sont gage de sécurité dans les installations. Ainsi, les numéros d'urgence – médecin, vétérinaire, gendarmerie, pompiers, etc. – sont affichés au même titre que les consignes de sécurité et l'interdiction de fumer.

Le règlement intérieur de l'établissement peut aussi être diffusé au public l'informant des comportements à observer ainsi que des attitudes autorisées ou non.

Le service Ressources met à disposition de ses adhérents des exemples d'affiches téléchargeables sur le site internet www.ffe.com/Ressources.

Une aide en ligne est disponible sur Tout Savoir – Module Organisateur – Catalogue des chevaux à vendre.

RESSOURCES

Le service Ressources est joignable du lundi au vendredi par courriel à l'adresse ressources@ffe.com et par téléphone tous les jours de 14h à 18h00.

Consultez également l'espace Ressources & Qualité sur le site internet www.ffe.com.

RÉFÉRENCES JURIDIQUES

Pour le matériel de secours : articles R.322-4 du Code du sport et Décret n°93-1101 du 3 septembre 1993 ;

Pour les ERP : articles R.123-19 du Code de la construction et de l'habitation et Arrêté du 22 juin 1990 complétant le règlement de sécurité ;

Pour le registre de sécurité : article R 123-51 du Code

de la Construction et de l'Habitation ;

Pour les commissions de sécurité : article R.123-45 du Code de la construction et de l'habitation ;

Pour les contrôles périodiques : articles EL19 ; MS73 ; CH58 ; GC22 ; GZ30 ; DF10 ; AS9 du règlement de sécurité et articles R1334-15 et R1334-17 du code de la santé publique.

FFE Ressources : circulation des cavaliers

Vérifiez où vous *mettez les pieds* !

Le début du printemps sonne l'augmentation du nombre de balades et de randonnées à cheval. Les paysages intéressants sont nombreux et amènent parfois les cavaliers à vouloir traverser des zones bien particulières. Code de la route, Code de l'environnement, arrêtés municipaux... réglementent la circulation dans ces zones. S'informer pour éviter les infractions.

FORÊTS

La possibilité de circuler en forêt dépend du statut du chemin emprunté.

Dans tous les cas, circuler à l'intérieur des peuplements

forestiers, en dehors des chemins, est strictement interdit par le Code forestier.

Les routes et chemins en zone forestière peuvent être des voies de circulation publiques ou privées.

Voies publiques :

il s'agit des chemins communaux ou ruraux. Ils sont ouverts à tous les véhicules et le code de la route s'y applique. Tous les cavaliers peuvent les emprunter à moins qu'un arrêté l'inter-

dise expressément pour des raisons environnementales ou de sécurité.

Voies privées :

elles ne sont ouvertes au public que si le propriétaire l'autorise.

Néanmoins, toute voie munie de barrières ou de chaînes, mêmes ouvertes, toute piste en terrain naturel et tout chemin non carrossable sont réputés interdits à toute forme de circulation publique, sauf autorisation explicite (balisage orange, panneaux indiquant que l'accès est autorisé aux cavaliers) ou notifiés aux usagers habituels.

Une convention nationale a été passée entre l'Office National des Forêts, ONF, et la FFE. Elle précise les possibilités de circulation ainsi que les droits et devoirs des cavaliers lorsque la circulation est possible. Cette convention a vocation à être déclinée au niveau régional. Elle est téléchargeable sur le site www.ffe.com dans l'espace tourisme.

LITTORAUX

L'accès à ces espaces naturels est généralement réglementé par les communes. Pour tout renseignement, il est nécessaire de contacter la mairie ou la Direction Régionale de l'Environnement (DIREN) dont relève le littoral en question avant de s'y rendre à cheval.

L'accès des cavaliers sur les plages peut être soumis soit à :

- une interdiction totale,
- une autorisation à certaines heures de la journée ou à certaines périodes de l'année,
- une autorisation permanente.

Un panneau aux abords de la plage peut indiquer les horaires d'ouverture ou l'interdiction d'aller sur la



La circulation sur les voies de halage nécessite une autorisation.

plage avec les chevaux. En règle générale, l'accès aux plages est limité aux heures de marée basse et de faible affluence afin d'éviter tout accident, en particulier avec les baigneurs pendant la période estivale.

CHEMINS DE HALAGE

Historiquement, les chemins de halage sont des voies qui devaient être laissées libres aux abords des rivières et canaux afin de permettre le passage des hommes ou des chevaux qui tiraient les bateaux. Ces chemins sont souvent fréquentés par les piétons en raison du grand attrait touristique qu'ils présentent.

Un décret de 1932 sur les digues et voie de halage interdit la circulation autrement qu'à pied sur ces

chemins lorsqu'ils appartiennent à l'Etat, sans autorisation écrite de l'autorité gestionnaire du domaine. Ainsi dès lors que ces voies navigables appartiennent à l'Etat, la circulation sur les digues et chemins n'est donc possible, hormis pour les piétons, que par une autorisation des Voies Navigables de France, VNF, gestionnaire du réseau et si la VNF a passé une convention avec une collectivité locale qui a aménagé une voie verte accessible aux cavaliers.

Dans certaines régions, comme la Bretagne, les voies navigables sont gérées par le Conseil Régional lequel peut déterminer si une voie est ouverte ou non à la circulation du public.

Il est nécessaire de se ren-

seigner auprès du service des voies navigables de la région. Celui-ci détermine les possibilités de circulation en fonction du terrain, des impératifs de sécurité et de la nécessité de préserver l'environnement.

Les voies navigables gérées par des concessionnaires comme les villes et les départements peuvent user de leur pouvoir de police pour autoriser ou interdire l'accès aux chemins qui les longent.

PARCS NATIONAUX ET RÉSERVES NATURELLES

Ces territoires bénéficient d'une protection particulière en raison de leur milieu naturel. Une réglementation spécifique s'y applique notamment dans « le cœur » des parcs au sein desquels la circulation du public peut être interdite, quel que soit le moyen emprunté.

La consultation de la charte du parc ou de son site internet est nécessaire avant toute planification de randonnée. A titre d'exemple, la randonnée équestre est possible sur 400 kilomètres d'itinéraire balisé dans le parc national des Cévennes. Pour plus d'information, consulter le site des parcs nationaux : www.parcsnationaux.fr.

PDIPR

Le Plan Départemental des Itinéraires de Promenades et de Randonnées, PDIPR, recense, dans chaque département, les itinéraires qui sont ouverts à la randonnée. Il est nécessaire de prendre contact avec le Conseil Général, compétent pour créer et réviser le PDIPR, afin d'avoir communication des itinéraires inscrits au PDIPR.

RÉFÉRENCES JURIDIQUES :

Code forestier, Code de l'environnement et Code de la route.

Des idées *et des tipis*



4 ans après la création de son club, Céline Scrittori a déjà plus de 300 licenciés. Les clés de ce succès rapide, une bonne implantation et des choix pédagogiques séduisants servis par le recours à la publicité.

Céline Scrittori est une créatrice d'entreprise au caractère affirmé de 28 ans. Sa jeune entreprise est une réussite : « J'avais prévu 90 licenciés en 4 ans et j'en ai plus de 300. » Cet élan rapide a été facilité par la location de 45 hectares à son grand-père mais elle a su tirer profit de toutes ses expériences équestres.

Elle boucle son projet d'entreprise pendant son année de BPJEPS durant laquelle elle étudie toutes les démarches administratives d'installation. Après un budget prévisionnel établi en partenariat avec la chambre d'agriculture, l'ouverture de son poney-club se met en place entre 2008 et 2009, le temps de faire construire un manège. Elle ouvre le 29 mars 2009.

Situé entre Lyon et Grenoble, le club attire une clientèle péri-urbaine de proximité : « le plus gros de la clientèle vient des villages alentour, 10 à 15 km tout au plus. Seuls 20 cavaliers viennent de plus de 20 km. 20 sur 320 ! » et c'est là que se trouve la réussite !

45 HECTARES

Elle divise ses 45 hectares ainsi : 25 hectares de pâture, 5 hectares qu'elle fait tourner entre foin et pâture et



Le club-house a vue sur le manège.

15 hectares de foin et de céréales car depuis l'année passée, elle fait son orge et son avoine afin d'être autonome.

Par choix, tous ses chevaux et poneys vivent en liberté : « ils sont ensemble par 7 ou 8 et peuvent résoudre leurs problèmes entre eux. » Et pas de boxes à faire ? « En effet, je ne voulais pas perdre du temps avec ça. J'aurais dû embaucher quelqu'un ou tout mécaniser. »

Pour gagner du temps, les shetlands et des doubles les plus utilisés sont mis dans la stabulation libre.

TRÈS LUDIQUE

Le choix pédagogique est mûrement réfléchi et si beaucoup de jeunes clubs achètent des jeunes chevaux, Céline achète un premier lot de poneys assez âgés : « je voulais des poneys très calmes pour les jeunes

car j'ai commencé par les bébés cavaliers » sous l'influence de la forêt de Moulrière et ça a marché !

Dès janvier 2010, elle doit faire une carrière car les cavaliers sont séduits par sa pédagogie : « je fais les choses de façon innée tout en m'inspirant de l'équitation éthologique vue chez les familles Pignon et Rabouan. Chez moi, la séance n'est pas d'une heure mais d'une heure et demie. Aux plus petits, on raconte une histoire sur le poney et un peu de théorie. Aux débutants, pendant plusieurs séances, on ne parle que « cheval » sans entrer dans la technique équestre.

On travaille aussi beaucoup en musique et les cavaliers apprécient vraiment. Je ne veux pas enfermer l'équitation dans de la technique car les gens viennent pour le cheval. »

Cela nous semble si particulier que nous lui demandons si elle n'a pas de difficulté pour recruter du personnel ?

« J'ai pu coacher la première personne que j'ai embauchée puis elle est partie sur son projet personnel. J'ai recruté ma nouvelle monitrice sur son rapport à la clientèle. Nous n'avons pas le même cursus mais les mêmes envies. »

VALEURS

Et elle ajoute : « je ne suis pas tyrannique mais il faut que mes BP rentrent dans le moule. Je ne veux pas de moniteur assis dans la carrière ou en train de fumer. Ce sont les valeurs enseignées au village équestre de Conches que j'essaie à mon tour de partager.

Nous sommes des modèles pour les enfants et il faut que les parents nous les laissent en confiance. » Et ses cavaliers doivent s'inscrire à l'année : « sinon j'en aurais 30 ou 40 en moins durant l'hiver.

C'est ingérable en termes de pédagogie. Seuls les bébés cavaliers ont le droit d'arrêter de janvier à avril, mais peu le font. Et en termes de trésorerie, je préfère faire comme ça. »

Club du mois : Poney-club de Sardieu (38)

TIPIS

Outre les cavaliers de proximité de l'année scolaire, les cavaliers des grandes villes viennent pour les séjours d'été en « tipis » : « c'est un concept hyper sympa qui fait appel à l'imaginaire des enfants : les Indiens, tout ça... »

Et plus concrètement : « je n'avais pas les finances pour du dur. Les tipis reviennent beaucoup moins cher que des bâtiments ! Les tipis sont faits pour sept adultes, mais nous n'accueillons que quatre à cinq enfants par tipi car il faut que cela reste confortable. »

PUBLICITÉ

Et la concurrence est sévère : « sur 10 km², nous sommes 5 clubs. Quand je me suis installée, il y avait déjà deux clubs, puis un a ouvert à 2 km de chez moi et l'année passée, un autre s'est ouvert à 6 km.

Au début, cela m'a fait très peur, c'est pour cela que j'ai mis la gomme sur la publicité. En 2012, j'ai pris un stand à Equita'lyon pour les séjours Tipis et la nouvelle formation d'animateur assistant d'équitation de la FFE que je mets en place.

Chaque année, je fais imprimer beaucoup de flyers pour les stages que je distribue à la sortie des écoles. Le budget Com' peut faire peur mais je m'y retrouve vraiment par rapport au nombre d'inscrits. Et tous les ans, je fais une porte ouverte en plus de la fête du cheval. »

L'été, elle propose aussi des randonnées pour les adolescents dans le Vercors : « à 1h30 de chez moi, dans les estives. Depuis l'année pas-



Les stagiaires sont hébergés dans un village de tipis.

sée, je loue pour l'été le club qui est là haut : « le centre équestre de Font d'Urle » car j'y allais quand j'étais toute petite. C'était un rêve d'enfant. »

PONEY-CLUB DE SARDIEU

Céline est en entreprise individuelle mais elle va passer en EURL à la rentrée prochaine : « tout simplement pour payer moins de charges et comme je suis en train de faire construire une maison, je veux qu'elle soit bien séparée de l'entreprise. »

CLAG

320 licenciés en 2012

Elle emploie une BPJEPS, Gwendoline Richard, à plein temps et une élève BPJEPS. En juillet et août, elle a une monitrice en plus

et deux animateurs BABA.

Elle est école française d'équitation, poney et cheval club et fait partie des réseaux « Bienvenue à la ferme » et « Isère cheval vert » : « pour attirer les écoles et les centres de loisirs. Comme ils ne sont pas équitants, ils ne vont pas voir le site de la FFE, mais ils vont sur ce type de réseau. »

La cavalerie : 35 shetlands et poneys et 20 chevaux de loisirs : « une cavalerie très calme qui convient à la majorité des cavaliers de clubs. »

8 chevaux de propriétaires.

1 carrière de 55 x 35 m

1 manège de 30 x 20 m

1 petit terrain de cross qui sert aussi pour le TREC

1 stabulation de 20 x 7 m

7 boxes pour rentrer un cheval malade ou accepter



Céline a été lauréate du Trophée FFE Generali de l'innovation pédagogique en 2008.

une rare pension boxe 1 club-house avec vue de 70m² dans le manège : « les parents aiment bien, ils y restent au chaud tout l'hiver, ça leur évite de repartir pour une heure trente. »

CÉLINE SCRITTORI

Depuis qu'elle a quinze ans, Céline a travaillé chaque été dans des structures équestres. Elle commence dans la Drôme chez André Pignon, le père de Frédéric et Jean-François : « J'y ai découvert la relation homme cheval. Cela m'a ouvert à l'éthologie. »

A 18 ans, elle passe le BABA et part chez la famille Rabouan à la Forêt de Moulière : « j'ai commencé à enseigner et découvert d'autres formes d'équitation : l'équitation naturelle et les bébés cavaliers. J'y ai travaillé trois ans pendant toutes les vacances scolaires. »

Après son BTS, elle part pour le village équestre de Conches pour une année de BAP (Brevet d'animateur Poney) puis le BPJEPS mention équitation. Le diplôme en poche, elle passe six mois au Moulin Moreau sur l'Île de Ré où elle s'occupe surtout du poney-club. Elle n'a qu'un seul regret : elle n'a plus du tout le temps de suivre de formation.

POINTS FORTS

Une structure très fonctionnelle.

Une pédagogie très ludique basée sur le jeu et la relation à l'animal.

Le bien-être animal conjugué au naturel avec des équidés vivant en liberté.



© PAUL LANCHAIS

Afrique *enchantée*

En mission dans les clubs d'Afrique, Paul Lanchais rend compte de sa visite de 3 clubs sénégalais et de sa rencontre avec les responsables de la Fédération Sénégalaise et des courses. Récit.

«Depuis mes premières missions au Togo, Bénin, Cameroun, Côte d'Ivoire et Burkina Faso, comme en France, explique Paul Lanchais, tout le monde me parlait de l'équitation au Sénégal. Soucieux des bonnes relations et de la meilleure efficacité, je me suis rapproché de la Fédération Sénégalaise des Sports Equestres, FSSE, qui m'a accueilli dans les meilleures conditions pour réaliser une mission d'une petite semaine.

Lors d'un rendez-vous convivial avec tout le bureau de la FSSE, Ibrahim Wade, le président de la FSSE, m'a présenté la

carte équestre du pays, du fonctionnement de la fédération et de la discipline du saut d'obstacles qui est la pratique unique de compétition comme les relations étroites avec les courses. »

CE DE DAKAR

Trois centres équestres dans les environs de Dakar sont affiliés à la FFE.

Ma première visite fut pour le Centre Equestre de Dakar dont le président est Christian Basse activement aidé par Jeannette Huetz. Accueilli par Mansour Silla, j'ai pu visiter un club presque en ville mais avec beaucoup de terrains qui leur permet d'avoir un petit

cross. 17 poneys, quelques chevaux de club et beaucoup de propriétaires puisque près de 60 chevaux sont réunis dans ce centre.

Un peu plus tard, Jean Jacques Vray, directeur du club que je connaissais depuis longtemps puisqu'il était non seulement de Bourgogne mais aussi de ce petit village Thoste que j'habite, est arrivé entre deux béquilles. Un méchant accident le laisse pour plusieurs mois loin de sa selle mais tous les jours il est au CED. Et je le comprends ! Abrité sous d'immenses eucalyptus qui apportent juste l'ombre nécessaire aux chaudes journées, ce club

est particulièrement bien pensé.

Dès l'arrivée nous sommes sur l'espace des écuries. Des boxes spacieux bordent une cours arborée parfaitement entretenue comme le reste du club. Les plaques des portes indiquent une belle proportion de chevaux français et fait rare en Afrique, la majorité des chevaux sont hongres assurant ainsi une plus grande sécurité dans le travail. La carrière généreusement arrosée possède un sol permettant de travailler dans les meilleures conditions. Comme dans tous les clubs que je découvre en Afrique, une très grande salle de



Le Centre Equestre de Dakar

© PAUL LANCHAIS



Le Poney Club de Hann

© PAUL LANCHAIS



Le Centre Equestre du CSA Dakar

© PAUL LANCHAIS

Mission de Paul Lanchais au Sénégal

club avec une large terrasse conviviale est au cœur du dispositif pour assurer un véritable lieu de vie et de rencontre.

HANN

Le lendemain, rendez-vous au Poney Club de Hann. En se faufilant à travers un immense chantier de maisons en construction qui s'étend sur des kilomètres carrés, à perte de vue, par une route en latérite, nous arrivons dans un trou de verdure où règne un calme qui surprend après les agitations de la ville.

Bruno Fosière m'accueille à travers une visite bucolique d'un centre équestre remarquablement entretenu.

Le sol est pavé de grandes pierres plates devant des boxes blanc et ocre que de grands palmiers abritent de leur ombre. Il y a une dizaine d'années une peste équine avait décimé les cheptels. Bruno s'est alors attaché à recréer une race de poneys homogènes, véritables petits chevaux bien orientés avec des



Paul Lanchais avec les jockeys en herbe

dos harmonieux aux reins charpentés. Dès le premier contact, on sent des poneys bien dans leur tête, équilibrés et pratiques. Les carrières de latérite régulièrement arrosées montraient un sol à la fois souple et ferme.

CSA DE DAKAR

L'après-midi fut dédiée à la visite du CSA de Dakar – Le détachement de l'armée française s'est récemment déplacé sur un autre site dans Dakar. En quelques mois, un centre équestre réservé aux familles militaires françaises, s'est constitué dans la base avec de grands boxes, une carrière toute neuve, la seconde est en cours de réalisation. Accueillis par Nicolas Chaussé de la SEM

de Fontainebleau détaché Un accueil tout particulier de Wahid Hatari m'a fait découvrir l'environnement de la pêche en mer car il est à la fois trésorier de la FSSE et président de la fédération sportive de pêche sénégalaise.

Vendredi et samedi nous nous sommes attachés à faire travailler les cavaliers sénégalais au club de la gendarmerie de Dakar. La carrière de concours bordée d'une grande tribune a permis de faire évoluer des couples pour la majorité des militaires avec un certain nombre de chevaux de souche espagnole. Près de trente cavaliers

COURSES

Le dimanche, les incontournables courses de Pur Sang

à Thiès ont commencé par une interminable route de 80 kilomètres bordée d'échoppes regorgeant de produits frais.

Une courte halte à l'école de jockeys que Pape Seck (DTN bénévole de la FSSE) a créée m'a fait découvrir tout un monde qui nous est bien étranger.

Les courses richement colorées sous 39° de température qui devaient commencer à 16 heures ont été quelque peu retardées par l'inauguration par les « politiques » des nouvelles stalles de départ. Donc première course à 18 heures si bien que les 3 dernières, les plus importantes ont été annulées...

Mais « pas de problème, on les courra dimanche prochain ! » Retour par la piste pleine de « hasards » à plus de 100 à l'heure pour être à temps à l'aéroport, avion bondé... arrivée à Paris avec -1° au sol.

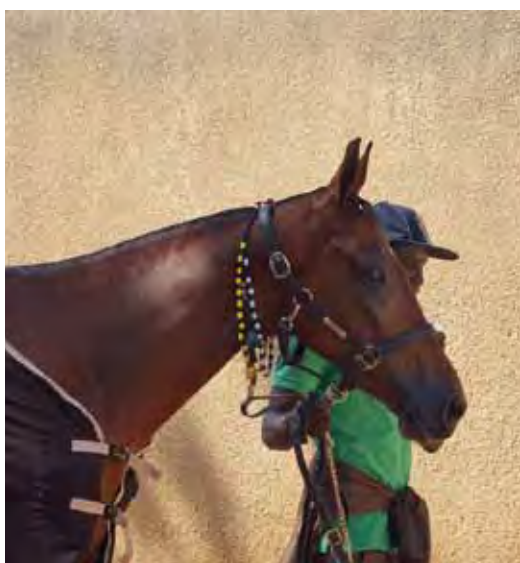
J'attends avec impatience mon prochain voyage au Sénégal.

-Paul Lanchais



L'équipe de CSO de la Gendarmerie

© PAUL LANCHAIS



Le grigri qui fait le favori

© PAUL LANCHAIS



Course de pur-sang à Thiès

© PAUL LANCHAIS

Saisie des Galops® *en ligne*

Résultats

Séssion de Galops de cavalier - Galop 7 - numéro 21875 du 24/03/2013.
 Examineur : _____ - Club organisateur : _____
 Enregistrée le 25/03/2013 - Validée le 25/03/2013 à 13h45 - Résultats définitifs

i * Le module complémentaire regroupe les soins, les connaissances et la pratique équestre non compris dans les tests techniques.

Candidat	Modules communs		Modules spécifiques			
	A : pratique	B : connaissances	Dressage	Obstacle	Cross	Complémentaire *

*Sur cet exemple, le Galop® 7 n'est pas validé entièrement, seuls les modules communs, plus le dressage et l'obstacle ont été validés (En vert)
 Le module complémentaire qui apparaît en bleu avait été validé précédemment
 Le cross qui apparaît en blanc n'est pas validé et tant que celui-ci sera en blanc, le Galop® ne sera pas affiché sur la licence du cavalier.*

SE CONNECTER

Cas 1 :

Vous êtes enseignant, titulaire d'une licence de pratiquant et d'un code examinateur valides :

- Connectez-vous sur « FFE CLUB SIF ».
- Identifiez-vous avec votre N° de licence et votre code examinateur.
- Cliquez sur « Saisie des Galops » dans « MON SIF ».

Cas 2 :

Vous n'avez pas de code examinateur, voici comment l'obtenir :

- Allez sur la page « FFE CLUB SIF » puis dans « Documentation ».
- Cliquez sur « Formulaire de demande de code examinateur ».

Ce formulaire est à renvoyer à FFE Club, accompagné de votre / vos diplôme(s).

Le code examinateur est attribué avec des droits de validation spécifiques en fonction du ou des diplômes dont l'enseignant est titulaire.

Code couleur utilisé lors de la validation des Galops®

Etat des modules	Fond
Validables	Fond blanc
Validés	Fond vert
Déjà obtenus par un candidat lors d'une autre session	Fond bleu
Non validables	Fond gris

tableau 1

Etat des sessions	Actions possibles	Fond
Enregistrées et traitées	Consultables mais plus modifiables	Vert
Créées mais non validées	Non enregistrées	Blanc

tableau 2

Cas 3 : Vous avez un code examinateur qui n'est plus valide. Si vous n'avez pas renouvelé votre licence, il suffit de la renouveler et votre code se réactivera automatiquement.

Si vous n'avez pas validé au moins un diplôme dans l'année, il est nécessaire de demander la réactivation de votre code à FFE Club.

Vos demandes concernant le code examinateur sont à envoyer à : FFE Club Parc Equestre 41600 LAMOTTE Fax 02 54 94 46 20 Mail : licence4@ffe.com

CRÉER UNE SESSION D'EXAMEN

La session d'examen permet d'inscrire des cavaliers à la validation des modules

composant le galop.

- Compléter le code adhérent et la date de la session.
- Choisir type d'examen souhaité :

Galops® de Cavalier de 1 à 7
 Galops® de Spécialité : *Pleine Nature, Meneur, Voltigeur, Westerner, Amazone, Equitation de Travail, Cavalier de Dressage du G3 au G7*

Brevets de Tourisme Equestre : *Brevets de Randonneur Or, Argent et Bronze, Brevets d'Attelage : Meneur de Bronze et Certificats de Connaissance Savoirs d'Equitation Ethologique.*

Une fois la session créée, cliquer sur **ENREGISTRER** afin d'ouvrir la fenêtre de validation des Galops.

SAISIR LES RÉSULTATS

Inscrire le ou les cavaliers concernés par la session.

Si le cavalier est licencié dans la structure organisa-

Catalogue des chevaux à vendre



© FFE/PSV

trice, saisir les premières lettres de son nom ou prénom puis cliquer sur « **Ajouter candidat** ». En cliquant sur son nom qui apparaît dans la liste, il sera intégré dans la session.

Si le cavalier est licencié dans une autre structure que la structure organisatrice, l'inscription se fait uniquement à partir de son numéro de licence.

Un cavalier peut être **supprimé** de la session en cliquant sur la **croix rouge**.

Valider le ou les modules du Galop

Pour valider un module il faut cliquer dessus. La couleur matérialisant le module permet de connaître son statut. (cf *tableau 1*)

Un module validé par erreur peut être dévalidé en re cliquant dessus.

Pour valider le Galop® dans sa totalité, cliquer sur « **Tout valider** ».

Pour que les résultats soient pris en compte, il est nécessaire de « **Valider** » la session puis de la « **Confirmer** ».

Important : Un Galop® est acquis lorsque tous les modules le composant sont validés. Attention, si vous ne validez que certains modules, le cavalier ne pos-

sédera pas l'examen dans la totalité et le Galop® ne figurera pas sur sa licence.

Pour valider un Galop®, les cavaliers mineurs doivent être titulaires du Galop® inférieur.

HISTORIQUE DES SESSIONS

Chaque enseignant peut **consulter** les sessions qu'il a enregistrées en s'identifiant avec son **N° de licence et son code examinateur**.

Cliquer sur « **Liste des sessions** » à partir de l'écran de validation des Galops®. (*tableau 2*)

Si aucun cavalier n'est inscrit sur la session, possibilité de l'annuler en cliquant sur le bouton correspondant en bas, à droite.

IMPRIMER SES DIPLÔMES

Les cavaliers et les clubs peuvent imprimer leurs diplômes depuis www.ffe.com. Il suffit au cavalier de s'identifier avec son numéro de licence et son code SIF pour accéder à sa page cavalier FFE. Le club, une fois identifié sur le SIF, peut également imprimer les diplômes de ses cavaliers en cliquant sur « Session d'examen » dans « Mon SIF ».

Les chevaux en vente sur les « Petites annonces du Cheval » sont mis en avant sur les concours organisés par FFEcompét de deux façons :

- sur le listing des engagés : ils sont signalés par une icône,
- sur le « Catalogue des chevaux à vendre » : cette fonction est décidée par l'organisateur.

L'organisateur a maintenant la possibilité de déclarer au niveau de son programme s'il y aura un catalogue de chevaux à vendre sur le terrain en cochant la case prévue à cet effet : « Proposer le catalogue des chevaux à vendre ».

Si cette case est cochée, l'engageur peut ajouter son cheval au catalogue.

INSCRIRE SON CHEVAL

Deux possibilités lui sont proposées :

AU MOMENT DE L'ENGAGEMENT

Si le cheval est à vendre et si l'engageur est le vendeur sur les petites annonces, une fenêtre lui proposant d'ajouter son cheval au catalogue apparaît.

Il lui suffit de cliquer sur oui s'il souhaite que son cheval figure au catalogue.

APRÈS L'ENGAGEMENT

L'engageur a la possibilité d'ajouter son cheval sur le catalogue au niveau de ses chevaux favoris. Il doit alors renseigner un contact sur le terrain.

Le catalogue est édité une fois par jour et présente l'ensemble des chevaux à vendre certifiés FFEcompét si l'engageur a accepté d'y faire apparaître son cheval.

Chaque cheval dispose alors d'une page dédiée où toutes les informations de l'annonce sont reprises avec une image.

Le catalogue des chevaux à vendre est disponible au format PDF sur la fiche concours à partir de la clôture et jusqu'au traitement du concours.

Une aide en ligne est disponible sur Tout Savoir – Module Organisateur – Catalogue des chevaux à vendre.



Science *et nutrition*

Lab To Field est la société de conseil créée pour diffuser les avancées scientifiques de l'équipe Uranie d'Agro Sup de Dijon. La FFE a fait appel à son expertise pour la partie nutrition des Guides des Galops® fédéraux. Présentation.

LAB TO FIELD ET AGROSUP DIJON

L'équipe de recherche en nutrition équine Uranie d'AgroSup Dijon mène depuis une vingtaine d'années des recherches sur la digestion et la nutrition du cheval.

Cette équipe est internationalement reconnue pour ses travaux sur les relations entre alimentation et santé digestive, ulcères gastriques, coliques... ou sur l'évaluation de la dépense énergétique du cheval à l'exercice en fonction de la discipline.

La mission principale de Lab To Field est de transférer des connaissances scientifiques en nutrition équine auprès des professionnels et du grand public de la filière.

Pour permettre à chacun d'accéder à des informations «scientifiquement validées», Lab To Field propose plusieurs vecteurs : des outils d'aide au rationnement, du conseil, des formations, et prochainement des livres.

EQUILIGNE

L'équipe de recherche Uranie a imaginé un logiciel d'aide au rationnement qui a été



développé avec Lab To Field : Equiligne.

C'est un outil d'aide à la décision qui facilite l'analyse des rations pour les équins.

Ce logiciel regroupe, sous des interfaces simples

d'accès, les connaissances actuelles sur le sujet. En quelques clics sur le net, il est possible de tester des rations pour ses chevaux et de les réajuster si nécessaire.

Pour les clubs qui souhaitent déléguer la ges-

tion de l'alimentation à un expert indépendant, Lab To Field propose un conseil sur le terrain et se déplace partout en France.

Cette externalisation garantit la qualité des rations préparées, et une gestion optimisée synonyme d'économies.

Les formations en nutrition équine, en parallèle du logiciel Equiligne, apportent aux stagiaires des bases sur le « fonctionnement digestif » de leur cheval : il est en effet indispensable de comprendre comment fonctionne le cheval afin de respecter sa santé et son bien-être !

Prochainement, un premier ouvrage sur « L'alimentation des reproducteurs » sera disponible.

Il sera suivi d'autres ouvrages sur des thématiques appliquées, comme l'alimentation des chevaux à l'exercice, et plus fondamentales, comme le fonctionnement digestif du cheval.

EN SAVOIR PLUS

www.nutritioncheval.fr
www.lab-to-field.com
www.mesb.fr

STAGE NUTRITION

Une première formation à la nutrition équine de deux jours a été dispensée à Lamotte-Beuvron en février à l'intention des enseignants. Les stagiaires se sont appropriés les connaissances et les ont mises en application avec succès.



Pour poursuivre dans cette voie, des conférences et formations en région

devraient être organisées prochainement avec les CRE et les CDE.

MESB



Les étudiants accueillis au Parc Equestre Fédéral

Créé en 2008 par AgroSup Dijon pour répondre aux besoins d'encadrement identifiés par le monde professionnel, le Mastère Spécialisé Sciences et Management de la Filière Equine ou MESB est la seule formation de ce type en France.

Il accueille dix étudiants français au maximum chaque année ainsi que quelques étudiants étrangers. Le programme de

formation compte des stages d'immersion professionnelle, une période académique qui se déroule à Dijon, à Paris, en Normandie et au Kentucky et la mission professionnelle.

Pendant la semaine de découverte des institutions de la filière équine, les étudiants de la promotion 2012-2013 ont été reçus pour la première fois au siège de la FFE au Parc équestre fédéral.

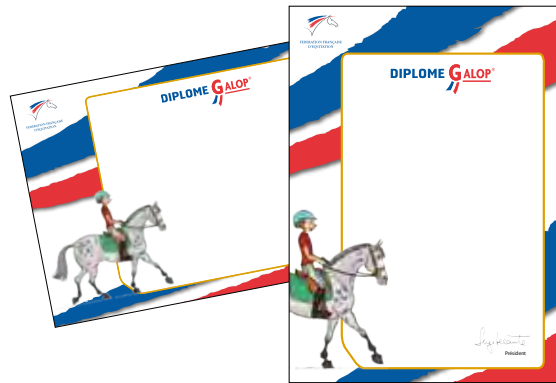
VOS GUIDES FÉDÉRAUX



Les Guides Fédéraux sont en vente dans la boutique en ligne FFE. Les clubs identifiés bénéficient du tarif revendeur. Attention, il faut s'identifier à nouveau sur la boutique pour en bénéficier.

Les Guides actuellement disponibles sont les Guides Fédéraux des Galops® 1 et 2 et les Guides Pony-Games et Spectacle Club. Les cavaliers ou les élèves en formation peuvent se les procurer directement en ligne sur www.ffe.com. Les cavaliers peuvent réviser leurs Galops® grâce aux QCM en ligne accessibles via « Ma page cavalier FFE » à la rubrique Diplômes fédéraux.

Les chapitres nutrition des Guides Galops®



Décrire le comportement alimentaire du cheval.

Décrire la bouche du cheval et comment il s'alimente.

Connaître les besoins en eau et les modes d'abreuvement.



Entretenir la litière.

Entretenir l'abreuvoir ou le lieu d'abreuvement.



Décrire les besoins du cheval en fourrage, concentrés et minéraux.

Reconnaître les grandes familles d'aliments à distribuer.

Reconnaître les aliments à éviter : les végétaux toxiques et les contaminants alimentaires.



Les grandes particularités de la digestion du cheval.



Expliquer les variations des besoins alimentaires en fonction des différents facteurs à prendre en compte, travail, reproduction...

Évaluer l'état corporel d'un cheval.



Comprendre et expliquer les grands principes du rationnement pour respecter la santé et le bien-être des chevaux.

Comprendre et expliquer les différentes dénominations des produits commercialisés pour l'alimentation et la complémentation.

L'endurance *en tête*

A 28 ans, Virginie Atger a un palmarès éloquent. Avec sept médailles internationales, cette cavalière d'endurance est actuellement la cavalière la plus titrée au monde dans sa discipline. En mars dernier, elle est entrée dans le groupe des pré-sélectionnés pour les championnats d'Europe avec Milah de Jalima. Rencontre chez elle, dans le Var.

Depuis 2001, le palmarès de Virginie Atger est éloquent sur toutes les grandes courses d'endurance.

Pourtant en suivant ses résultats, année par année, 2012 apparaît en creux : « c'est normal, nous avons eu beaucoup de changements en 2012 : nos chevaux de têtes ont été vendus et j'ai eu Milann, un petit garçon au mois de juillet » nous répond la jeune femme en couple avec Angel Lazes.

LE HARAS DE JALIMA

Tous les deux sont des enfants de professionnels du cheval, éleveurs de chevaux d'endurance.

« Angel avait ses chevaux chez ses parents et moi chez les miens. Nous étions à 20 minutes l'un de l'autre. Nous nous sommes mis ensemble et avons créé la société, il y a 8 ans » nous explique Virginie, cogérante avec Angel de la SARL « Blue ride » basée au haras de Jalima.

Situé à Ampus, dans le Var, ce haras appartient à Jean-Claude Guillaume, un monégasque : « nous sommes quasiment associés avec lui. Nous gérons son domaine, son élevage et nous avons plusieurs de ses chevaux à l'entraînement »



© BERGITE HUAARD

nous confie Virginie. Nous lui demandons s'il n'est pas trop difficile de travailler pour un seul propriétaire ? « Nous avons beaucoup de propriétaires différents. Certains ont un cheval, d'autres deux ou trois et un seul cheval appartient à la SARL. Et puis nous avons en projet de nous installer chez nous, pas loin du haras pour continuer à travailler avec M. Guillaume ».

Surprise : tous les chevaux vivent dehors toute l'année : « ils vivent à 2 dans des paddocks d'un hectare. On les voit tous, deux ou trois fois par jour, car le domaine (de 56 ha, NDLR) est d'un

seul tenant. C'est très pratique et nous avons trouvé la même chose pour notre future installation. Nous ne les rentrons qu'en cas de problème ou bien pour les habituer à dormir en box pour les compétitions, mais leur mode de vie c'est vraiment l'extérieur. »

L'ACTIVITÉ

L'activité de l'écurie s'organise autour du travail de la trentaine de chevaux à l'entraînement appartenant à des propriétaires français ou étrangers : « s'ils nous le demandent, on leur trouve des chevaux dans

des élevages français. Cela peut être chez nos parents mais ce n'est pas systématique. Nous faisons de la valorisation et après, nous orientons nos clients sur du commerce ou du haut niveau et nous avons la chance d'avoir des propriétaires qui ont envie de faire du haut niveau. »

Pour les aider, depuis leurs débuts, ils ont deux employées : Sylvie Hérard et Céline Rey, des fidèles car elles ont appris à monter à cheval dans le club des parents de Virginie. L'une et l'autre ont couru des 160 km. Elles forment « l'équipe » avec de jeunes stagiaires venus se former et qui les suivent sur les courses pour l'assistance où il faut au minimum trois assistants par cheval, mais aussi Claude Buet, le maréchal qui la suit depuis le début et Françoise Loshouarn, ostéopathe. La notion d'équipe est très importante pour Virginie : « pour être performant, il faut avoir confiance dans son équipe ! Je ne pourrais pas faire tout ça seule ».

Tous les cavaliers montent trois chevaux par jour : « sauf si on les monte en carrière. Là, chaque cavalier en monte quatre ou cinq » nous dit Virginie qui nous explique que l'entraî-

nement se décompose en deux parties : « du fond avec des sorties longues au pas, une séance par semaine en carrière avec épaule en dedans... puis nous avons une partie plus spécifique à la course avec trotting, galop. » L'été, la journée débute à 5 heures !

SOUVENT PARTIE

La saison se décompose en deux temps : de novembre à mars, les courses se font à l'étranger et de mars à novembre, en France. « En début de saison, on fait un planning, même si ça peut changer. Les jeunes sur le circuit SHF, les chevaux de 2 et 3 étoiles sur le circuit français et étranger

et pour les meilleurs et les chevaux destinés à l'équipe de France, nous faisons les courses de sélection. On les oriente selon leur qualité. Certains sont plus à l'aise pour du plat, d'autres sur les dénivelés. On ne vise pas forcément le podium mais on essaie toujours de remplir nos objectifs. Tous nos déplacements sont de gros voyages car nous vivons dans le sud et la plupart des courses ont lieu dans le sud ouest ou le nord. Il nous faut entre 8 et 9 h de voyage ou bien, les chevaux voyagent en avion et en bateau, quand on va en Angleterre, par exemple, mais ils s'adaptent très bien. »
Quand elle n'est pas en course, Virginie donne beaucoup de stages : « il y

a une très grosse demande car le niveau de la discipline augmente. Beaucoup de cavaliers cherchent à se former ». Elle nous apprend alors qu'elle est BEES 2 : « en tant qu'athlète de haut niveau ! La formation est surtout pédagogique puisqu'on monte à haut niveau mais j'ai moi-même monté dans toutes les disciplines puisque ma mère est instructrice. J'ai eu le BEES1 et enseigné dans un centre équestre avant de m'installer comme « pro ». Pour moi, la base de l'endurance est la même que les autres disciplines et je suis persuadée que plus on forme les chevaux comme ça et plus ils iront vers le haut niveau ».

Il lui arrive aussi d'enseigner dans le monde entier : « je fais un stage en Namibie en Juin. Tout est organisé par l'agence Cavalengo. Il y en avait eu un au Maroc l'année dernière. Cela avait beaucoup plu alors nous allons en faire un par an dans différents pays ». Un si beau palmarès lui permet d'avoir de nombreux sponsors : ACR spécialiste de la ferrure en alu, Royal horse pour l'alimentation, Antarès pour les selles, Hydrexel pour les graisses à pied, Intercuir pour les chaps, Equistro pour les suppléments alimentaires, Equibride pour tout le matériel, et le magazine Equinews... qu'elle remercie pour elle et la « Team Blue ride ».
-S.Dhondt

L'endurance pour Eleis



© BRIGITTE HUARD

« J'ai monté de tout, poneys, chevaux, bons et moins bons... et j'en remercie ma mère car cela m'a appris à savourer quand cela se passe bien. J'ai fait ma première 90 km à 13 ans et ma première 130 km en 2001 à Nègrepelisse. Puis j'ai eu la chance d'avoir une bonne jument, Eleis d'Aurabelle, une trotteur-arabe que mon père a fait naître. Eleis ressemble à une Arabe mais

avec un caractère de trotteur. Jusqu'alors j'aimais le CSO et le CCE pour l'adrénaline qu'ils procurent mais cette jument m'a démontré qu'on pouvait en avoir plus encore en endurance et c'est grâce à elle que j'en suis là. »
En 2002, elle m'offre ma première victoire à Nérilles-bains et ma première sélection en équipe de France jeune cavalier pour le cham-

pionnat du monde. Ce n'était pas mon métier, je n'avais aucune pression et c'est vraiment la jument qui m'a mené à la victoire. A la dernière étape, je pars 6e et elle rattrape tout le monde. Que du plaisir ! Et puis j'ai eu Kangoo d'Aurabelle. C'est lui qui m'a lancé comme professionnelle. On est champion du monde par équipe et vice-champion du monde en individuel aux JEM à Aachen en 2006 et champion d'Europe en 2007 au Portugal. Un cheval que nous avions débourré !
Aujourd'hui, il est dans le désert. Nous l'avons vendu au cheik Mohammed Al Makthoum. Il a refait des médailles avec eux et j'ai la chance d'aller le voir deux fois par an et de pouvoir le monter. Aujourd'hui, il a 16 ans et il devrait bientôt revenir ici pour passer sa retraite. »

PALMARÈS

- 2003 : vice-championne du monde par équipe en Italie
- 2006 : vice-championne de France à Ribiers ; championne du monde par équipe et vice-championne en individuel aux JEM d'Aix-la-Chapelle (Allemagne)
- 2007 : championne d'Europe par équipe à Barroca d'Alva (Portugal)
- 2009 : classée 2e sur la FEI world ranking
- 2010 : vice-championne du Monde par équipe aux JEM de Lexington (USA) et classée 1^{er} FEI world ranking
- 2011 : championne de France à Corlay ; championne d'Europe par équipe et 4e en individuel au championnat d'Europe à Florac (France)

Nicolas Touzaint champion de France

Le 21 avril, après trois victoires consécutives pour Donatien Schauly, le Master Pro de Pompadour 2013 revient à Nicolas Touzaint qui signe même un doublé. L'angevin remporte l'épreuve Pro Elite GP support du Championnat avec son compagnon de 18 ans, Hildago de l'Île, appartenant à Horse Trials. Il prend également la seconde place de l'épreuve avec Princesse Pilot du Haras de Hus.

Le Championnat ne comptabilisant que le meilleur cheval, Nicolas est rejoint sur la seconde marche du podium par le jeune Mathieu Lemoine sur Quickness, propriété de Gwenäelle Le Breton. Le podium est complété par Lionel Guyon en selle sur Némétis de Lalou appartenant à Catherine Lacroix, Philippe Baron, Julien Frugier et à son cavalier.



LA FRANCE 2^E À FONTAINEBLEAU

Le 24 mars, lors du CICO3* de Fontainebleau, l'équipe de France composée de Donatien Schauly MCH / *Séculaire**MILI, propriété du Ministère de la Défense, Eric Vigeanel / *Kalin de Burgo*, propriété d'Eric Vigeanel, Didier Dhennin / *Opi de Saint Leo*, propriété de D. Giraud et Partenariat ODSL, et Denis Mesples / *Oregon de la Vigne*, propriété de Denis Mesples se classe 2^e derrière l'Allemagne.

L'épreuve est remportée par l'allemand Michaël Jung / *La Biosthetique Sam FBW*. Le meilleur Français, Donatien Schauly, est 4^e.

Il est lauréat FFE Eventing Tour avec ses 2 chevaux *Séculaire* et *Pivoine des Touches* ainsi qu'Eric Vigeanel avec *Kalin de Burgo*. Le prix Maximat du meilleur cross jeune cavalier est remporté par Emeric George avec *Ptite Bombe*.



ASTIER NICOLAS VAINQUEUR À BELTON

Le 14 avril, lors du CIC 3* de Belton (GB), Astier Nicolas / *Piaf de B'Neville* appartenant à Ben&Partner, remporte la catégorie « advanced » des moins de 25 ans.

MICHEL HÉCART VAIN- QUEUR À RIYADH

Après une première victoire dans le CSI 3*-W de Al Ain, Michel Hécart s'impose le 12 avril au terme d'un triple sans-faute dans le Grand Prix du CSI 5* de Riyadh avec *Piman de la Devinière*, propriété de la Top Stallion Company.

MARIE HÉCART 2^E À WELLINGTON

Marie Hécart et *Myself de Brève*, appartenant à l'EUURL Top Stallions Company, se classent 2^e du GP du CSI4* de Wellington, USA, le 24 mars.

TALENTS HERMÈS FRANÇAIS

Le 21 avril, Pénélope Leprévost se classe 7^e du GP avec *Nayana*, propriété de G Megret et remporte avec *Nice Stéphanie*, propriété de G Megret, le Saut Hermès pour lequel elle faisait équipe avec Marcus Ehning

Plot Blue. L'équipe française Alexandre Fontanelle / *Prime Time des Vagues* et Hugo Breul / *Queldam* s'adjuge le GP des Talents Hermès réservés aux cavaliers de moins de 26 ans.



KAREN TEBAR 3^E EN ITALIE

Le 13 avril, Karen Tebar en selle sur *Florentino* se classe 3^e du Grand Prix Spécial de Sommacampagna, avec la note de 67.625.

MARC BOBLET 6^E À HAGEN

Le 21 avril, Marc Boblet et *Noble Dream* prennent la 6^e place du GPS du CDI 4* de Hagen avec une moyenne, de 68,979.

La voltige Française en pleine forme

Les voltigeurs ont multiplié les performances sur le circuit international avec deux victoires de Jacques Ferrari et des places d'honneur.

Le 1^{er} avril, lors du CVI 3* de Fossalta Di Portogruaro, Jacques Ferrari s'impose avec le cheval italien **Romano**, longé par Alice Sala.

Le 7 avril, il réitère lors du CVI3* de Saumur, en l'emportant avec une moyenne de 8.069 devant Nicolas Andréani avec une moyenne de 8.014. Tous deux ont effectué leur présentation sur **Poivre Vert** longé par son propriétaire François Athimon.

Le 14 avril, à Geel en Belgique, dans le CVI3* individuel homme, Vincent Haennel / **Quartz d'Olbiche** longé par Fabrice Holzberger sont 2^e avec une note de 7,560 et Clément Taillez / **Dyronn** longé par Cédric Cottin, 4^e, avec la note de 7,172. Dans le CVI 3* équipe, les Ecuries de la Cigogne se classent 2^e avec **Watriano R**, Fabrice Holzberger, ainsi que dans le CVI 2* avec **Naadam de Poncel**, Fabrice Holzberger.



© ELSELEVRAUT



© FFE/PSV

JULIEN LAFAURE VAINQUEUR À FONTAINEBLEAU

Julien Lafaure remporte la 160 km du CEI3* de Fontainebleau avec Phedra Cabirat.

Mélody Théolissat est 3^e avec **Azelle de Jalima**.

VICTOIRE D'ENORA BOULENGER À MORLAIX

Le 7 avril en selle sur sa jument **Qhaisha Armor**, Enora Boulenger gagne le CEI 2*, la 3^e place est pour Claude Places / **Qosmik Rio**.

VICTOIRE DE FRANÇOIS VOGEL EN ATTELAGE À 4

Le 21 avril, les meneurs français réussissent 3 podiums au CAI-A tchèque de Kladruby.



© OLGA PROCHAKOVA

François Vogel l'emporte à 4 chevaux, Jérôme Chéze est 3^e. Renaud Vinck est 2^e en solo.

BASTIEN BOURGEOIS 4^E DU CRI3* DE KREUTH

Le 30 mars, le normand Bastien Bourgeois se classe 4^e du CRI3* de Kreuth All avec l'étalon de 7 ans, **Lucky Whiz Dun It**.

JOSÉ LETARTE 2^E DU CPEDI3* DE DEAUVILLE

Le 24 mars, José Letartre se classe 2^e de l'épreuve grade III avec **Warina ENE HN** devant Vladimir Vinchon avec **Ino Del Castegno**.



© PIXELS EVENTS

ABONNEMENT À LA REF

■ L'INFO À LA SOURCE

■ LA VIE DU SPORT

■ TOUTES LES RÉFÉRENCES
DU MONDE ÉQUESTRE

■ LES INNOVATIONS
PÉDAGOGIQUES

■ LES CALENDRIERS
ET LES RÈGLEMENTS



NOM, PRÉNOM :

CLUB :

ADRESSE :

RÈGLEMENT :

À RETOURNER A : SIF - 14490 LITTEAU

TARIF 50 € Par chèque à l'ordre de la FFE



FÉDÉRATIVES

Les fédératives auront lieu à l'espace Athanor de Montluçon les lundi 25 et mardi 26 novembre 2013. Prenez date.

ELECTIONS FFH

Gérard Masson a été réélu à la tête de la Fédération Française Handisport lors de l'AG qui s'est tenue le 20 avril, à l'occasion des Journées Nationales Handisport.



APPLICATION POIDS DU POULAIN

Merial propose une application gratuite pour calculer le poids de son poulain et ajuster au plus près les dosages le concernant. Le calcul se base sur une équation comprenant trois paramètres : l'âge de l'animal, sa hauteur au garrot et son périmètre thoracique. Fonctionne sur smartphone, tablette et PC. Téléchargeable sur <http://cavaliers.merial.com>.

NOMINATIONS IFCE

Christian Vanier, directeur général de l'IFCE, a nommé

Jean-Michel Pinel à la tête de la direction des formations, afin de remplacer Eric Leclerc, qui a pris les fonctions de directeur territorial Haute et Basse Normandie depuis le 1^{er} janvier dernier.

Cette nomination fait suite à celle de Florence Méa, nommée en début d'année, à la tête d'une nouvelle direction, la direction de l'appui à la filière et de l'animation territoriale.

PROPRIÉTAIRES SIRE

Depuis le 16 avril 2013, tous les propriétaires de chevaux enregistrés dans la base de données SIRE et ayant une carte d'immatriculation à leur nom disposent d'un accès gratuit et illimité à l'ensemble des services sur le site internet www.haras-nationaux.fr.



BARTABAS À LA VILLETTE

Du 7 au 30 juin pour fêter le 10^e anniversaire de l'Académie du spectacle équestre fondée à Versailles en 2003, Bartabas s'installe un mois durant à la Grande halle de la Villette avec la compagnie-école pour un programme inédit de spectacles

et de rencontres. En savoir plus sur www.villette.com.



LÉGENDES DE L'ART ÉQUESTRE

Dans le cadre de Marseille Provence 2013, Capitale Européenne de la Culture, les Arènes d'Arles accueilleront les « Légendes de l'Art Équestre ». Les quatre plus grandes écoles du monde : Saumur, Vienne, Jerez et Lisbonne présenteront pour la 1^{re} fois dans un même lieu leur spectacle au grand complet du 26 juillet au 24 août.

A cette occasion, Christian Lacroix sera chargé de la scénographie et de la décoration des arènes. Programme : www.arenas-arles.com.

CHEVAL ET DIFFÉRENCES

En 2013, la 6^e édition des Journées interrégionales Cheval et Différences Sans Frontières aura lieu au CPA Lathus (86) les 1^{er} et 2 juillet. Organisée par les CRE Poitou-Charentes et Limousin, en collaboration avec le CPA Lathus et de nombreux partenaires, cette rencontre est ouverte à tous : cavaliers valides ou non, responsables d'établissements spécialisés,

de centres équestres, de projets éducatifs.

Au programme séminaires et ateliers. Contact : CRE Poitou-Charentes 05 49 05 11 31 pc.cre2@orange.fr.

EQUI-MEETING MÉDIATION

Les 27, 28 et 29 mai 2013, le Haras national d'Hennebont (56) et le Lycée agricole de Kernilien organisent un colloque national consacré à la médiation par le cheval. Intitulé «équi-meeting médiation», ce colloque est destiné aux professionnels à la fois du monde médical et social, et du cheval et de l'équitation.

En savoir plus : equimeeting-mediation.blogscheval.net.



PHOTOGRAPHER TOUS LES SPORTS

Guide pratique du photographe sportif, *Photographier tous les sports* d'Eric Baledent, photographe sportif pour *Le Parisien* et *L'Equipe*, fait le tour du matériel, de la prise de vue et du traitement des photos.

Technique, mais utile à ceux qui veulent optimiser leur pratique.

Editions Eyrolles. 172 pages.

Saut *Hermes* 2013



- 1** Pénélope Leprevost et Nayana, 7^e du GP.
- 2** Roger-Yves Bost et Castle Forbes Vivaldo vh Costersveld remportent le prix Hermès Sellier.
- 3** Démonstration de voltige par Nicolas Andréani.
- 4** Hugo Breul / Queldam **5** Alexandre Fontanelle / Prime Time remportent le GP Talents Hermès par équipe de 2.
- 6** Serge Lecomte remet le prix GL Events en compagnie d'Anne Sarah Panhard et Olivier Ginon
- 7** Le Cadre Noir a fait le spectacle.
- 8** Baptêmes poney.

© FFE/PSV, ALFREDO PIOLA



3

7

8

Vous pouvez également consulter notre site: www.jpa-distribution.com

Vous pouvez également consulter notre site: www.jpa-distribution.com

Exemples de flots que nous pouvons vous proposer

CORPS, ATTACHE ET PASTILLE EN PVC 34 + 7 COLORIS

47
2 ECRU
23
14
41

22
6
1
33
46
49
24
32
31
39
4
30
27
54
38

15
20
45
44
10
ADONIS CUI
34 BEIGE
43
21

attache velero
€6.05
€11.80

C3
2 COROLLES DE 11,5cm
HAUTEUR 27,5cm
PASTILLE PVC DE 5,5cm

C2
3 COROLLES DE 14cm
3 ou 4 PANS DE 50cm
PASTILLE PVC DE 7,5cm
HAUTEUR 61cm

C1
4 COROLLES DE 16cm
5 PANS DE 60cm
PASTILLE PVC DE 7,5cm
HAUTEUR 72cm

COLLIER
4 COROLLES DE 16cm
5 PANS DE 60cm
PASTILLE PVC DE 7,5cm
ENCLOSURE 1,20m
FIXATION VELCRO

87 1

FLOT TISSU FANTASIE DE COUSSAIS DANS TOUTES REFERENCES SUPPLEMENT PAR FLOT: €0.21

C5
1 COROLLE de 12,5cm
HAUTEUR 46CM
PASTILLE PVC DE 7,5cm

C6
2 COROLLES DE 12,5cm
HAUTEUR 46cm
PASTILLE PVC DE 7,5cm

C9
1 COROLLE DE 11,5cm
HAUTEUR 36,5cm
PASTILLE PVC DE 6,5cm

C9 BIS WESTERN
1 COROLLE DE 11,5cm
HAUTEUR 36,5cm
PASTILLE PVC DE 6,5cm

Badges avec épingle au dos

1 €1.13 2 €0.95 VIP €0.86
D5cm D5cm
2 pans 5cm

à partir de €0.98 HT

PLAQUES PVC SATINEES 2mm

P7
148x128

P22
145x101

P3
150x150

P25 BIS
101x145

à partir de €1.76 HT / fond couleur

à partir de €1.93 HT

PLAQUES METAL - PLAQUES TROPHÉE

ORIGINALES et SEDUISANTES

DORE et ARGENT Satiné

effet miroir aspect ultra brillant finition superbe

DE €3.29 HT A €3.59 HT

M1
170x110

M4
175x120

M5
150x140

M9
137x142

NOUVEAU EN STANDARD

Impression sur plaque PVC ET METAL de votre logo quadri

Q2
103x103

Q5
145x101

Q3
145x101

Q6
145x101

PLAQUES IMPRESSION QUADRI SUR PVC

Supplément par plaque €0.60 HT

Ar Tropig I, Théault et Equidia Life *en pôle position*

A l'issue des premières étapes du Grand National, l'écurie Ar Tropig I est en tête du CSO, l'écurie Théault est en tête du CCE et l'écurie Equidia Life est en tête du dressage.

CSO

La 1^e étape du 22 au 24 mars à Auvers (50) est remportée par l'écurie CWD - Corsicattours / Nicolas Delmotte/ **Number One d'Iso*Un Prince** / Kelly Etori / Dior Van Het Costersveld devant l'écurie Ar Tropig I/ Jérôme Hurel/ **Ohm De Ponthual**/ Walter Lapertot/ L'écurie L20 Eric Levallois / Marc Dilasser/ **Dame Blanche Van Arenberg**/ Clément Boulanger.

La 2^e étape du 11 au 14 avril à Cluny (71) est remportée par l'écurie Haras d'Ick/

Mathieu Billot / **Pardoes** / Hugo Breul / devant l'écurie Horse Prestige -Aviva / Pauline Guignery/ **Vinca Major V Vlieringen** /Yohann Mignet / Messidor Saint Pierre / et l'écurie Ar Tropig / Jérôme Hurel/ **Premier de Falaise** / Walter Lapertot.

CCE

La 1^e étape du 1 au 3 mars à Tartas (40) est remportée par l'écurie Théault / Nicolas Touzaint / **Princesse Pilot** / Melinda Tapie devant l'écurie CSEM /

Donatien Schauly MCH/ **Seculaire*Mili** / Erwan Le Roux et l'écurie Green Pex - Cavalassur / Maxime Livio/ **Cathar de Gamel** / Mathieu Lemoine/ Quickness.

DRESSAGE

La 1^e étape du 22 au 24 mars au Mans Boulerie Jump est remportée par l'écurie Equidia Life / Claire Gosselin/ **Karamel de Lauture** / Pauline Leclerc / **Khallgazel du Maupas** / devant l'écurie Equitechnic - Cavaldress/ Stéphanie Collomb/ River-

dance 11 / Catherine Henriquet / **Paradieszauber** / et l'écurie Verneuil Dressage / Ludovic Henry/ **Udayan** / Jean-Philippe Siat / **Talitie**.

La 2^e étape du 4 au 7 avril à Jardy est remportée par l'écurie Kineton - Pikeur / Pierre Subileau/ **Talitie** / Jessica Michel devant l'écurie Equidia Life/ Claire Gosselin / **Karamel de Lauture** / Pauline Leclercq/ **Khallgazel du Maupas** / et l'écurie Equitechnic - Cavaldress/ Stéphanie Collomb/ **Oceane du Désert** / Catherine Henriquet / **Paradieszauber**.

Classements provisoires en date du 22 avril



© FFE/PSV

CONCOURS COMPLET

- 1- Ecurie **THEAULT** (Nicolas Touzaint & Melinda Tapie) = 12 pts
- 2- Ecurie **CSEM** (MCH Donatien Schauly & Erwan Le Roux) = 10 pts
- 2ex- Ecurie **GREEN PEX-CAVALASSUR** (Maxime Livio & Mathieu Lemoine) = 10 pts



© FFE/PSV

DRESSAGE

- 1- Ecurie **EQUIDIA LIFE** (Claire Gosselin & Pauline Leclercq) = 28 pts
- 2- Ecurie **EQUITECHNIC-CAVALDRESS** (Stéphanie Collomb & Catherine Henriquet) = 25 pts
- 3- Ecurie **KINETON-PIKEUR** (Jessica Michel & Pierre Subileau) = 22 pts



© FFE/PSV

SAUT D'OBSTACLES

- 1- Ecurie **AR TROPIG I** (Jérôme Hurel & Walter Lamertot) = 19 pts
- 2- Ecurie **VAL'ID-V'GAS** (Jean Le Monze & Alain Bourdon) = 15 pts
- 3ex- Ecurie **CWD-CORSICATOURS** (Nicolas Delmotte & Kelly Etori) = 13 pts
- 3ex- Ecurie **HORSE PRESTIGE - AVIVA** (Pauline Guignery & Yohann Mignet) = 13 pts
- 3ex- **ECURIE HARAS D'ICK** (Mathieu Billot & Hugo Breul) = 13 pts

Vous pouvez également consulter notre site: www.jpa-distribution.com



JPA Distribution 89, Route de St Siméon 27500 SELLES
TEL 02 32 41 54 27 FAX 02 32 41 39 14 e-mail : jpadistri@wanadoo.fr
CREATION et FABRICATION FRANÇAISE

Vous pouvez également télécharger le catalogue COMPLET sur notre site: www.jpa-distribution.com



2013
Nos Promotions
Nouveaux Produits

€122.90 TTC
30 PLAQUES
60 FLOTS

€160.80
36 PLAQUES
72 FLOTS

PRIX QUALITE
Toujours de Rigueur

FLOT C4
PASTILLE 5,5cm
COROLLE 8cm
HAUTEUR 24,5cm



POLY HIPPIQUE
LIER
CSO
PRIX

POUR CES 4 PROMOS
NOUVEAU CHOIX
7 COLORIS

€163.90
TTC
50 PLAQUES
100 FLOTS

FLOT C9
PASTILLE 5,5cm
COROLLE 8,5cm
HAUTEUR 10,5cm

P28
103x103



La "Moustique"

NOUVELLE FORME
P26 130x78

FLOT C8
PASTILLE 5,5cm
COROLLE 11,5cm
HAUTEUR 27,5cm

P24 100x140
P25 101x145

P15 950x110
P12 Ø127

P4 135x150

FLOT C5
PASTILLE 5,5cm
COROLLE 12,5cm
HAUTEUR 24,5cm

OPTION
PRIX TTC
PAR PLAQUE

FLOT C3
PASTILLE 5,5cm
COROLLE 11,5cm
HAUTEUR 27,5cm
FUSHIA

PLAQUES FOND BLANC
OU FOND COULEUR
P2 BIS 115x190

P18 101x133
P19 101x137

P20 120x105
P19 101x137

P22 145x101

OPTION
PRIX TTC
PAR PLAQUE

OPTION
PRIX TTC
PAR PLAQUE

OPTION
PRIX TTC
PAR PLAQUE

P26 130x78

P20 120x105

P19 101x137

P22 145x101

OPTION
PRIX TTC
PAR PLAQUE

OPTION
PRIX TTC
PAR PLAQUE

La "Benjamine"

COULEURS AU CHOIX
96 FLOTS C5 OU 84 FLOTS C3 + 50 PLAQUES
€244.99 **La "Junior"**

P7 BIS
128 x 148

OPTION
PRIX TTC
PAR PLAQUE

P1 BIS
101x145

P25 BIS
101x145

P2 190x115

P18 101x133
P19 101x137

P22 145x101
P20 120x105

P21 175x101

P7 148x128

OPTION
PRIX TTC
PAR PLAQUE

OPTION
PRIX TTC
PAR PLAQUE

POUR LES 4 PROMOS PRIX TTC FRANCO DE PORT (moustique/poussin/benjamine/junior)

TOUS NOS FLOTS ONT LE CORPS, L'ATTACHE ET LA PASTILLE EN PVC

30 à 99 €1.20HT POUR P13 et P14 103x103 P23
P13 103x103 €1.16HT PAR 100

MINIMUM 30 PLAQUES
UNIQUEMENT EN PVC BLANC

NOUVELLE FORME
P16-P12-P15-P26 P26 130x78 P16 86x146
30 à 99 €1.36HT €1.33HT PAR 100

P15 160x110 P12 Ø127

Supplément 0.26€ par couleur supplémentaire

PLAQUES METAL
DU PRESTIGE A PRIX RAISONNABLE

10a30 €2.72HT 31a50 €2.58HT 51 et + €2.45HT

M8 97x135 UILLERS EQUITATION PRIX CHALLENGE CSO
M7 98x138 SOCIETE HIPPIQUE D'AQUITAINE PRIX

ARGENT ou DORE

Retrouvez toutes les nouveautés détail et prix dans catalogue 2013 sur notre site www.jpa-distribution.com

RESINES
VERRE
RESINE
PLASTIQUE
COUPE PRESTIGE
MEDAILLON

LOT JLS30 €48.90
LOT JLS30 €52.20
LOT JLS304 €74.95

Plus de 12 coupes de 10cm à 12cm à partir de €40.90

PRIX DE PORT ET EMBALLAGES EN SELS PROTON NORD-CANADA BELGES

DELAIS 10 JOURS OUVRABLES SINON TARIF EXPRESS

ATTENTION AUX DELAIS EN AVRIL ET MAI

Vous pouvez également consulter notre site: www.jpa-distribution.com

Journée *des Fédérations*

Mercredi 3 avril, le comité d'organisation des Alltech Jeux équestres mondiaux FEI™ 2014 recevait à La Maison du Cheval de Caen sept fédérations à l'occasion d'une journée officielle appelée « Venue Tour ». Onze fédérations avaient déjà fait le déplacement en mars pour cette même occasion.

Rappelons qu'à l'occasion des septièmes JEM, la Normandie accueillera près de 1 000 couples représentant 60 nations supportées par 500 000 personnes pendant 15 jours de compétition du 23 août au 7 septembre 2014.

ACCUEIL

Pour commencer la journée, les délégations ont abordé avec les membres du comité d'organisation de nombreuses questions logistiques, transport, hébergement, accréditations, calendrier, suivi vétérinaire...

Des procédures sont d'ores et déjà mises en place avec les hôteliers caennais pour faciliter l'hébergement de toutes les personnes accréditées.

D'autres sujets comme le logement des grooms, le plan de transport dans Caen, l'hébergement au Haras du Pin et à Sartilly seront précisés par le comité d'organisation en juin 2013.

Les représentants des différentes fédérations sont à l'affût des moindres détails logistiques, qui conditionnent le confort des athlètes et de leur encadrement pendant l'événement donc influent sur la performance sportive.



© COMITÉ D'ORGANISATION NORMANDIE 2014

Les Fédérations au Stade d'Ornano avec la mascotte Norman

VISITES

La journée s'est poursuivie par la visite des 4 futurs sites de compétition de Caen où se dérouleront les épreuves de 7 des 8 disciplines représentées aux Jeux Equestres Mondiaux.

Les épreuves de saut d'obstacles, de CSO du concours complet et de dressage se dérouleront au stade d'Ornano dont la capacité est de 21 000 places assises. Le Zénith accueillera les

voltigeurs. A deux pas du Zénith, le Parc des Expositions dont le toit s'est effondré le 12 mars sous le poids de la neige sera opérationnel pour les épreuves de Reining. A l'hippodrome, se dérouleront les épreuves de para dressage suivies des épreuves d'attelage. A 45 minutes de Caen, c'est sur le site du Haras National du Pin que le dressage et le cross du CCE auront lieu. Enfin, le départ de l'épreuve d'endurance sera donné de Sartilly.

BÉNÉVOLES

Le Comité d'Organisation Normandie 2014 a ouvert le 10 avril son portail de recrutement pour mobiliser 3 000 bénévoles pendant les Jeux ! L'annonce sur le site : « Toutes les personnes âgées de 18 ans ou plus au 31 mai 2014, quel que soit leur sexe, leur situation, retraité, étudiant, actif ou non, leur

handicap, ou leur nationalité peuvent s'inscrire ! Ce programme est donc ouvert à TOUS à partir du moment où ces personnes acceptent d'offrir leur temps et leur expérience en respectant nos 4 valeurs : acteur de l'exploit, l'esprit ouvert, cultivateur de respect et transmission de passion. »

TEST EVENTS

Avant la grande échéance d'août 2014, les fédérations étrangères auront la possibilité de revenir en Normandie à l'occasion des « Test Events ». Ce sont des épreuves préparatoires qui permettront à l'organisation d'appréhender les besoins des athlètes sur les différents sites de compétition. Ces tests permettront également aux fédérations de se rendre compte de ce que sera la vie des compétiteurs au cours de ces Jeux. Ces premiers rendez-vous auront lieu dès cet été pour l'endurance, le CCE et l'attelage puis en juin 2014 pour le CSO et le dressage.

A un peu plus de 500 jours du lancement des Jeux Equestre Mondiaux, ce rendez-vous a été l'occasion pour le comité d'organisation de mieux comprendre les attentes et les besoins des différentes délégations qui ont pu rencontrer leurs interlocuteurs et se rendre compte de l'avancée du projet. Les représentants ont croisé au Stade d'Ornano « Norman », la mascotte adoptée officiellement par les Normands à J-500.

POUR EN SAVOIR PLUS

<http://www.jemfeialltech2014-normandie.fr>

A la découverte *de sites remarquables*

L'édition 2013 de l'Equirando Junior se tiendra du mardi 23 au dimanche 28 juillet à St-Amand-en-Puisaye (58). Vous aurez la chance de découvrir son château, lieu du bivouac, le Moulin de Blot situé à Bouhy et le Château de Guédelon.

LE CHÂTEAU DE ST-AMAND-EN-PUISAYE

Le Château de Saint-Amand-en-Puisaye est l'un des plus importants châteaux de la Renaissance dans le Nivernais. Il fut reconstruit vers 1530 par Antoine de Rochecouart sur l'emplacement d'une forteresse féodale édifée sur le tracé de l'ancienne voie romaine qui reliait Autun à Paris et sans doute à Orléans. Le château appartient à la famille Mancini, duc de Nevers.

Il a été un temps propriété du comte Nils de Barck, aristocrate suédois, puis de Jules Guiraud, Gouverneur de la Banque de France en 1935. Le château restera sa propriété pendant douze ans et sera acquis le 18 octobre 1947 par la ville d'Anthony pour y installer une colonie



© CUPEN

de vacances.

Enfin, la commune de St-Amand en devient propriétaire le 4 octobre 1985. Le château abrite aujourd'hui un musée consacré à la céramique, activité qui a fait la renommée de la ville et de ses environs.

Le château de St-Amand-en-Puisaye est classé monument historique depuis 1991.

LE MOULIN BLOT - BOUHY

Situé au nord de la Nièvre, le Moulin Neuf, désormais connu sous le nom de Moulin Blot, se dresse au lieu dit « La Vallée Tercy ». De là, se dégage un magnifique panorama embrassant la vallée du Nohain et ayant pour ligne d'horizon les lointains contreforts du Morvan.

Ce moulin du XIX^{ème} siècle a été utilisé jusqu'au début du XX^{ème} siècle. Dressé au bord



© CUPEN

de la route, le Moulin Blot était sérieusement endommagé. Il ne restait de celui-ci que sa tour cylindrique très abîmée, le toit, les ailes et le mécanisme ayant disparu, quand il devint propriété communale en 2001.

Restauré définitivement depuis 2006, l'association spécialement créée pour les activités du Moulin Blot « Les Amis du Moulin Blot » a souhaité montrer une application ancestrale de l'énergie éolienne et retracer aux nostalgiques et aux touristes un passé agricole glorieux.

Quel plus bel exemple que de faire revivre de manière originale ce moulin, en produisant ainsi de la farine directement issue des blés du pays ! Véritable symbole du patrimoine de Bouhy, ce moulin est l'un des rares de la région à être restauré, et surtout à pouvoir être visité.

LE CHÂTEAU DE GUÉDELON - ST AMAND EN PUISAYE

Au cœur de la Puisaye, dans l'Yonne en Bourgogne, une cinquantaine d'« oeuvriers » relèvent un défi hors normes : construire aujourd'hui un château fort selon les techniques et avec les matériaux utilisés au Moyen-Age.

Au milieu d'un espace naturel mettant à disposition toutes les matières premières nécessaires à la construction : pierre, bois, terre, sable... des tailleurs de pierre, maçons, bûcherons, charpentiers, forgerons, cordiers... bâtissent jour après jour un véritable château fort sous les yeux de milliers de visiteurs.

Ce chantier, débuté en 1997, devrait durer environ 25 ans. L'intérêt majeur d'une telle aventure réside dans l'observation des différentes phases de travaux. Chaque étape de construction est unique et constitue un événement en soi. Quel que soit le créneau de réflexion retenu pour aborder ce chantier, Guédelon répond à bien des attentes de l'homme du XXI^{ème} siècle. Guédelon est un chantier scientifique, historique, pédagogique, touristique et humain.

CONTACT

Comité d'Organisation de
l'Equirando Junior 2013

PRESIDENT:
Ludovic Goury

E-mail: equirandojunior2013@yahoo.fr

Swww.ffe.com/tourisme



MEETING DES PROPRIÉTAIRES

29 août au 1^{er} sept. 2013 - Lamotte-Sologne

LES CHAMPIONNATS DE FRANCE DES PROPRIÉTAIRES

- CSO, Dressage, CCE, Hunter
- Club, Amateur

LES AUTRES ÉPREUVES

- Top Model, Aptitude Sport et Loisirs

4 JOURS DE COMPÉTITION

2 000 ENGAGÉS

EDITION 2013, LES DATES À RETENIR

Juin

Ouverture des engagements

Dimanche 4 août

Dernières épreuves prises en compte pour les qualifications

Lundi 12 août

Clôture des engagements

Plus d'infos sur www.meeting.ffe.com

MAIS AUSSI...

Championnat de France de Dressage Amazone

Championnat de France d'Attelage par équipe



FEDERATION FRANÇAISE D'EQUITATION



Du 1^{er} au 31 mars 2013



Bienvenue aux nouveaux adhérents

RECTIFICATIF

La Ref N° 142 page 32
Ranch du Coin Tranquille,
Nourry Joëlle Stéphanie,
lire La Réunion

La Ref N° 141 page 40
Association de Concours
du Kato, lire Nouvelle
Calédonie

AQUITAINE

ORAF, Association Cheval Cassius, Vervelde Woutersen Karin, Lieu Dit Pailloles, 47210, Montaut, 05 53 41 21 54.

ORAG, Le Relais de la Ganache, Salle Claire, Lieu Dit la Bassonie, 24110, St Astier, 05 53 09 67 33.

ORAG, Earl L'Etrier du Marsan, Dumay Aude, Chemin des Sports Lieu Dit la Hiloire, 40000, Mont de Marsan, 05 58 06 34 18.

AUVERGNE

ORAG, Ecurie de Madunhac, Aubert

Robin, Madunhac, 15220, Roannes St Mary, 06 80 50 58 76.

ORAG, Ferme Equestre de L'Alagnon, Soule Valerie, Fond d'Alagnon le Lioran, 15300, Laveissière, 06 73 54 86 41.

BOURGOGNE

ORAF, L'Esprit Cavalier, Chebout David, 16 A Rue Principale, 71350, Palleau, 06 71 08 49 02.

ORAG, Cap Genetique, Zancanaro Laetitia, 30 Rue Saint Jean, 21410, Fleurey sur Ouche, 06 32 82 84 08.

BRETAGNE

ORAF, Cheval Endurance Fougereise, Lessirard Marie Helene, 9 Rue des Freres Deverias, 35300, Fougères, 06 21 99 07 37.

ORAF, Ecurie du Val Poree, Jaubert Patrick, Centre Equestre 20 Rue du Val Poree, 35800, Dinard, 06 28 58 07 12.

CENTRE VAL DE LOIRE

CLAG, Les Ecuries de Saint Victor, Clain Denis, Les Barres, 28240, St

Victor de Buthon, 06 01 81 58 91.

ORAG, Scea les 3 L, Leduc Eric, 2 Bis Route de Mauvieres Puyrajoux, 36370, Belabre, 06 60 10 19 51.

CORSE

ORAF, Association Corse d'Equitation Western, Malatesta Francoise, C/O Mme Malatesta Francoise la Pieve, 20160, Vico, 06 72 78 27 25.

ORAF, Nature Attelage Tourisme Equitation, Martinetti Karine, C/O Mme Martinetti Boucherie de Travo, 20240, Ventiseri, 06 16 54 86 70.

CÔTE D'AZUR

ORAG, Ranch la Petite Camargue, Legendre Virginie, Ranch la Petite Camargue Au Plan, 83830, Figanières, 06 69 02 00 25.

FRANCHE COMTE

ORAG, Le Poney Cernaïse, Medard Laurence, La Cernaïse, 39310, Les Molunes, 03 84 41 25 67.

ORAG, Les Caleches de Silice, Harismendy Herve, 11 Rue Sous le Chateau, 70000, Vavre et Montoille, 06 07 98 23 46.

ORAG, Ecurie Dear Darling, Ernst Desiree, Ferme de Franois, 70170, Villers sur Port, 03 84 91 25 70.

ILE DE FRANCE

ORAG, Haras de Stel, Robert Stephane, 1 Rue des Bonnes Joies, 78440, Lainville en Vexin, 06 11 73 33 87.

LANGUEDOC ROUSSILLON

ORAF, Ecurie du Vieux Mas, Obeda Florian, Domaine du Vieux Mas Chemin des Vergers du Plan, 30640, Beauvoisin, 06 30 36 44 99.

ORAG, Earl la Bergerie du Quintanel, Beucher Robin, Le Quintanel, 30770, Blandas, 06 24 66 23 66.

ORAG, Sir C, Teissier Celine, Lieu Dit le Pioch Redon, 34380, Notre Dame de Londres, 06 79 73 80 80.

ORAG, Domaine Equestre Saint Georges, Rottner Fabrice, Alzine Rodone 3 Rue des Cerisiers, 66150, Arles sur Tech, 06 14 06 98 87.

LORRAINE

ORAG, L'Ecurie du Voyageur,

Elections des CRE

MARTINIQUE



Le 25 janvier 2013, **Didier Bigot** a été réélu avec le comité directeur suivant :

Laëtitia Coutrot, Thierry Wan Ajouhu, Philippe Halpern, Fred Baudin, Alain Sainte-Rose, Nicole Terrien, Nathanaël

Permal, Victor Permal, Laurence Guinchart, Florence Gallois Bride, Hervé Cazin, David Charlery, Pascale Michot, Sandrine Hayot, Marie Sainte Rose

NOUVELLE-CALÉDONIE RECTIFICATIF

Le 22 février, **Jacky Lepley** a été



élu avec le comité directeur suivant : Dominique Roesner, Marie-Pierre Chavanel, Michel Roulet, Sarah Pelletier, Corinne Badda de Podasalva, Vincent Chastrusse, Vincent Fardeau, Valérie Gentien, Céline Lasbleiz, Viviane Reinisch, Sandrine Roesner et Cyril Voyer.

LA RÉUNION



Le 18 mars, **Carole Payet** a été réélu avec le comité directeur suivant : Eric Blitz, Boris de la Chapelle, François Emery, Rita Etienne, Céline Martin, André Albegiani, Anne-Cécile Chabert, Pascal Pinson.

Maurice Delphine, 1 Chemin Aux Noyers, 54380, Rogeville, 06 28 81 48 38.

MIDI PYRENEES

ORAF, C A L'B, Vincent Jean Bernard, Mairie de Bazillac, 65140, Bazillac, 05 62 96 24 23.

ORAG, Le Domaine de la Tannerie, Richard Kristel, Rte de Montsegur, 9300, Fougax et Barrineuf, 06 85 41 42 46.

ORAG, Ecurie d'En Busquere, Paumard Neeley, 427 Rte de Menville en Busquere, 31530, Le Castera, 06 52 39 78 22.

ORAG, Ecuries des L, Didier Anais, Lieu Dit Escoutils, 31550, Cintegabelle, 06 75 58 89 83.

ORAG, Soleya, Lartigue Severine, Chemin du Cirque, 65120, Gavarnie, 06 43 75 85 10.

ORAG, Fronsac le Haras, Somprou Laure, Chez Somprou Laure Lieu Dit le Conte, 81310, Parisot, 06 62 42 96 43.

NORMANDIE

CLAF, Les Amis de Cadichon, Sebert Jacques, Mairie de Aube 89 Route de Paris, 61270, Aube, 02 33 35 83 72.

ORAF, Asso Francaise du Poney Connemara, Verove Olivier, 2050 Route de L'Estrangle, 76430, St Vigor d'Ymonville, 06 08 86 39 89.

ORAG, Ecurie Eric Augereau, Augereau Eric, Les Pres Longrais, 14430, Victot Pontfol, 06 72 40 31 50.

ORAG, Sarl Andy Booth Equitation Ethologique, Booth Andrew, Le Bourg, 27230, Le Planquay, 06 81 08 15 28.

ORAG, Haras des Moulins Mickael Pomaret, Pomaret Mickael, 4 Rue du Sacq, 27240, Sylvains les Moulins, 06 16 67 32 21.

ORAG, Halet Gwenaelle, Halet Gwenaelle, Les Ecuries Fauche le Vent la Tuilerie, 61320, La Lande de Goult, 06 69 52 76 26.

PAYS DE LA LOIRE

ORAF, Le Parcours de la Vieille

Garnache, De Baudry d'Asson Roland, Le Puy Rousseau, 85710, La Garnache, 02 51 68 27 63.

ORAG, Haras Flam, Blandin Jonathan, Le Bois Marque, 44780, Missillac, 06 60 90 93 87.

ORAG, Les Ecuries de Chaumont, De Moustier Laetitia, La Motte, 49140, Chaumont d'Anjou, 06 82 21 64 47.

ORAG, Malraux Valet Sarah, Malraux Valet Sarah, Malabry, 53160, Jublains, 06 75 60 12 03.

ORAG, Ecuries des Patis, Girard Marc, Les Patis, 72160, La Chapelle St Rémy, 06 51 60 54 13.

ORAG, Domaine de la Combe, Charman Nicola Jane, Lieu Dit la Combe, 85310, Le Tablier, 06 60 72 08 09.

PICARDIE

CLAG, Les Ecuries du Val de Brume, Lointier Annie, 4 les Dodiers, 2540, Viels Maisons, 06 77 38 73 53.

CLAG, Haras de Capucine, Micropoulos Maximilien, 734 Rue de la Montagne Bp 16, 60650, Ons en Bray, 03 44 81 34 40.

ORAG, La Frisonniere, Bigorne Didier, 4 Rue de Marlers, 80290, Fourcigny, 06 80 23 28 55.

POITOU CHARENTES

ORAF, Asso Hippique de St Saturnin du Bois, Pacaud Fabrice, Mairie 26 Rue de la Mairie, 17700, St Saturnin du Bois, 05 46 51 05 40.

PROVENCE

ORAF, El Caballo Criollo, Cossedu Chrystelle, Quartier Sainte Catherine, 13780, Cuges les Pins, 06 61 64 66 85.

RHONE ALPES

ORAF, Association les Ecuries du Lion, Esclafit Elizabeth, Chez Mme Martino Frederique 40 Impasse des Coccinelles, 26300, Chatuzange le Goubet, 06 25 39 68 43.

ORAF, Equid Ensemble, Timsonnet Philippe, Mairie, 26420, Vassieux en Vercors, 06 63 91 31 27.

Carnet d'adresses



©FFE-DL

CONTACTER LA FFE

L'accueil téléphonique et la gestion des mails généraux de la Fédération passe par un centre de contact qui répond aux questions les plus courantes et qui distribue les appels aux différents services pour les informations spécifiques.

Centre de contact : 02 54 94 46 00

Courrier à adresser à : FFE Parc Equestre 41600 LAMOTTE

Téléphone : 02 54 94 46 00 de 9h à 13h et de 14h à 18h les jours ouvrables. Ce numéro unique vous permet de joindre tous les services fédéraux de Lamotte, Boulogne et La Villette. Fax 02 54 94 46 30

QUESTIONS SPÉCIFIQUES

Si votre question concerne :

- FFE Club**, posez la à club@ffe.com
- FFE Compétition**, posez la à competition@ffe.com
- FFE Formation**, posez la à formation@ffe.com
- FFE Parc**, posez la à parc@ffe.com
- FFE Qualité**, posez la à qualite@ffe.com
- FFE Ressources**, posez la à ressources@ffe.com
- FFE Tourisme**, posez la à tourisme@ffe.com

FFE Affaires générales

posez la à direction@ffe.com

FFE Communication,

posez la à presse.club@ffe.com

FFE Publications,

posez la à developpement@ffe.com

FFE Comptabilité,

posez la à ffecompta@ffe.com

Adresse du site de Boulogne

(Centre de réunions)
81 avenue Edouard Vaillant
92517 Boulogne Cedex

Adresse du site de La Villette

(Passeports FEI)
9 boulevard Macdonald 75019 Paris

ADRESSES UTILES

FEI

FEI HM King Hussein I Building
Chemin des Délices 9 1006 Lausanne
Suisse
☎ 00 41 21 310 47 47
Fax 00 42 21 310 47 60
www.fei.org

Generali Cabinet Pezant

BP 3032 - 14017 Caen Cedex 2
☎ 02 31 06 11 60
Fax 02 31 94 24 74
caen@agence.generalif.fr

GHN

12 avenue de la République
41600 Lamotte
☎ 02 54 83 02 02
Fax 02 54 83 02 03
infos@ghn.com.fr

IFCE - ENE

Terrefort Saint Hilaire-Saint Florent
BP 207 - 49400 Saumur
☎ 02 41 53 50 50
Fax 02 41 67 63 08
stages-ene@cadrenoir.fr

IFCE - SIRE

BP 3 / 19231 Arnac- Pompadour
Cedex
☎ 08 11 90 21 31
Fax 05 55 73 94 83
www.haras-nationaux.fr

SIF

14490 Litteau (Fax réservé pour les formulaires de validation de licence compétition)
☎ 02 31 51 21 10
Fax 02 31 51 21 15
www.ffe.com
rubrique FFE Club SIF

Un empoisonneur *nommé Datura*

Le Datura est toxique pour les chevaux. Présentation de la plante, des symptômes d'ingestion et des soins à apporter.

LA PLANTE

Le datura est une plante herbacée annuelle, mesurant jusqu'à 1m, à fleurs dressées, et dont la floraison s'étale de juin jusqu'aux gelées. Les fruits produits sont des capsules recouvertes d'épines et pouvant contenir jusqu'à 500 graines chacune.

Originaire d'Amérique du Sud et d'Asie tropicale, le datura est parfois utilisé comme plante ornementale en France. On le trouve également à l'état sauvage, adventice des cultures annuelles, tournesol, maïs, luzerne, ou plante des remblais et sols sableux.



Le Datura est une grande plante annuelle à fleurs en trompette.

LA TOXICITÉ

Riche en alcaloïdes, atropine, scopolamine, dans tous ses organes, le datura est une plante toxique pour les humains et des animaux, dont le cheval et certains insectes.

Il a des propriétés psychotropes connues depuis l'Antiquité avec néanmoins une action spécifique induisant un état de conscience proche du delirium tremens...

Il n'y a normalement pas de consommation sponta-

née de datura par le cheval, l'odeur de la plante fraîche étant assez désagréable. La contamination se fait par ingestion accidentelle au cours d'une promenade ou lors de l'ingestion de foin ou d'aliments contaminés par la plante ou des graines de celle-ci, particulièrement toxiques.

LES SYMPTÔMES

Les signes cliniques consécutifs à une intoxication sont notamment une sécheresse des muqueuses, une tachycardie, une mydriase,

c'est-à-dire une dilatation anormale de la pupille, des coliques dites de stase parce que le contenu digestif, desséché, ne progresse plus dans le tube digestif, aboutissant parfois à la mort de l'animal et une alternance prostration-excitation, à des degrés divers en fonction de la quantité consommée.

Dans certains cas, les premiers signes cliniques apparaissent plusieurs jours après l'introduction d'un foin contaminé par exemple.

La dose létale ne semble pas clairement établie.

LE TRAITEMENT

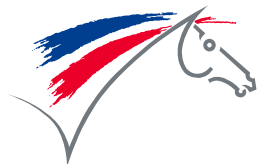
Le traitement est symptomatique, visant à éliminer/diluer le poison et gérer les désordres induits.

L'antidote serait la phytostigmine.

D'une manière générale, en cas de suspicion d'intoxication, pensez que les CNITV (centres nationaux d'information toxicologique vétérinaires) répertorient les cas d'intoxication des animaux domestiques et peuvent fournir des renseignements notamment sur les traitements à entreprendre.

EN SAVOIR PLUS

- Equipaedia : fiches alimentation
- Nutrition et alimentation des chevaux, coord. William Martin Rosset, aux éditions QUAE
- Formations alimentation sur 2 jours en région, organisées par les Haras Nationaux / site haras-nationaux.fr - onglet formation.



FÉDÉRATION FRANÇAISE D'ÉQUITATION
EDITIONS FFE

VOS GUIDES FÉDÉRAUX

OBJECTIF GALOP®



Les Galops® fédéraux proposent au cavalier et à l'enseignant un programme de formation structuré. Les Guides Galops® accompagnent le cavalier et son enseignant dans le parcours de formation qui permet de devenir cavalier et homme ou femme de cheval accompli(e).

LES 6 CHAPITRES :

- ▶ Connaissances générales
- ▶ Connaissance du cheval
- ▶ S'occuper du cheval
- ▶ Pratique équestre à pied
- ▶ Pratique équestre à cheval
- ▶ Passer son Galop®

COLLECTION DISCIPLINES

Les Guides fédéraux des disciplines et des activités s'adressent aux cavaliers et aux enseignants qui veulent découvrir une spécialité ou se perfectionner. Ils comportent des outils utiles pour s'approprier facilement l'activité.

LES 5 CHAPITRES :

- ▶ Présentation
- ▶ Débuter l'activité avec des fiches séances
- ▶ Participer à des compétitions
- ▶ Organiser des compétitions
- ▶ Participer à l'encadrement



Voir www.ffe.com

pour avoir la liste des Guides disponibles.
Consulter la rubrique Publications.



FÉDÉRATION FRANÇAISE D'ÉQUITATION

La FFE met le pied à l'étrier.

Generali, assureur leader dans le monde du sport, remercie la FFE, 1^{ère} fédération sportive à signer la Charte du Sport Responsable.



Charte Sport
Responsable

Les 6 grands principes de la Charte
du Sport Responsable :

1. Rendre notre sport accessible au plus grand nombre.
2. Promouvoir les valeurs du sport.
3. Sensibiliser les pratiquants aux bons réflexes santé et sécurité.
4. Adopter des pratiques éco-responsables.
5. Faciliter l'insertion et la reconversion de nos sportifs.
6. Entraîner dans notre démarche nos clubs, nos sportifs, nos publics et nos partenaires.



GENERALI

Solutions d'assurances

Génération responsable